

# JAAARSTUKKEN 2025 PARTICIPE AMSTELLAND

# INHOUDSOPGAVE

Voorwoord	3
Bestuursverslag	4
Verslag Raad van Toezicht	17
Jaarrekening 2025	21
Resultaat in één oogopslag	22
Balans per 31 december 2025	24
Winst- en verliesrekening over 2025	25
Kasstroomoverzicht over 2025	26
Grondslagen voor waardering en resultaatbepaling	27
Toelichting op de balans per 31 december 2025	31
Mutatietoeverzicht materiële vaste activa	42
Toelichting op de winst- en verliesrekening 2025	43
WNT verantwoording 2025	49

Overige gegevens	50
Statutaire regeling resultaatbestemming	51
Resultaatbestemming	51
Vaststelling en goedkeuring jaarrekening	52
Gebeurtenissen na balansdatum	52
Ondertekening door bestuurder en toezichthouders	52
Controleverklaring externe accountant	53

# VOORWOORD

In 2025 heeft Participe verder gebouwd aan een stevige basis om onze maatschappelijke opdracht duurzaam te kunnen blijven uitvoeren. De vraag in het sociaal domein blijft groot en de context verandert: gemeenten maken scherpe keuzes en opdrachten worden herijkt. Dat vraagt van ons wendbaarheid én betrouwbaarheid.

Participe werkt lokaal, dichtbij inwoners, in verschillende gemeenten en regio's. In Alphen aan den Rijn doen we dat via Participe Alphen aan den Rijn. In Amstelveen, Aalsmeer, Uithoorn en Ouder-Amstel via Participe Amstelland. In Kaag en Braassem via De Driemaster. In Delft waren we in 2025 actief via Participe Delft (tot en met 31 december 2025; daarna neemt Delft voor Elkaar het stokje over). En in Voorschoten is Voorschoten voor Elkaar sinds 1 januari 2026 onderdeel van Participe.

We hebben stappen gezet in de versterking van governance en sturing, met heldere rollen en verdere professionalisering van besluitvorming. Ook hebben we gewerkt aan betere financiële stuurinformatie en rapportages. Tegelijk erkennen we dat verdere doorontwikkeling nodig blijft, onder andere waar datakwaliteit en systeemondersteuning nog niet overal het gewenste niveau bieden. Op kwaliteit en veiligheid zijn concrete verbetermaatregelen uitgevoerd, waaronder acties uit de RI&E. In de regio's is geïnvesteerd in samenwerking en positionering via partnerschappen en netwerktafels.

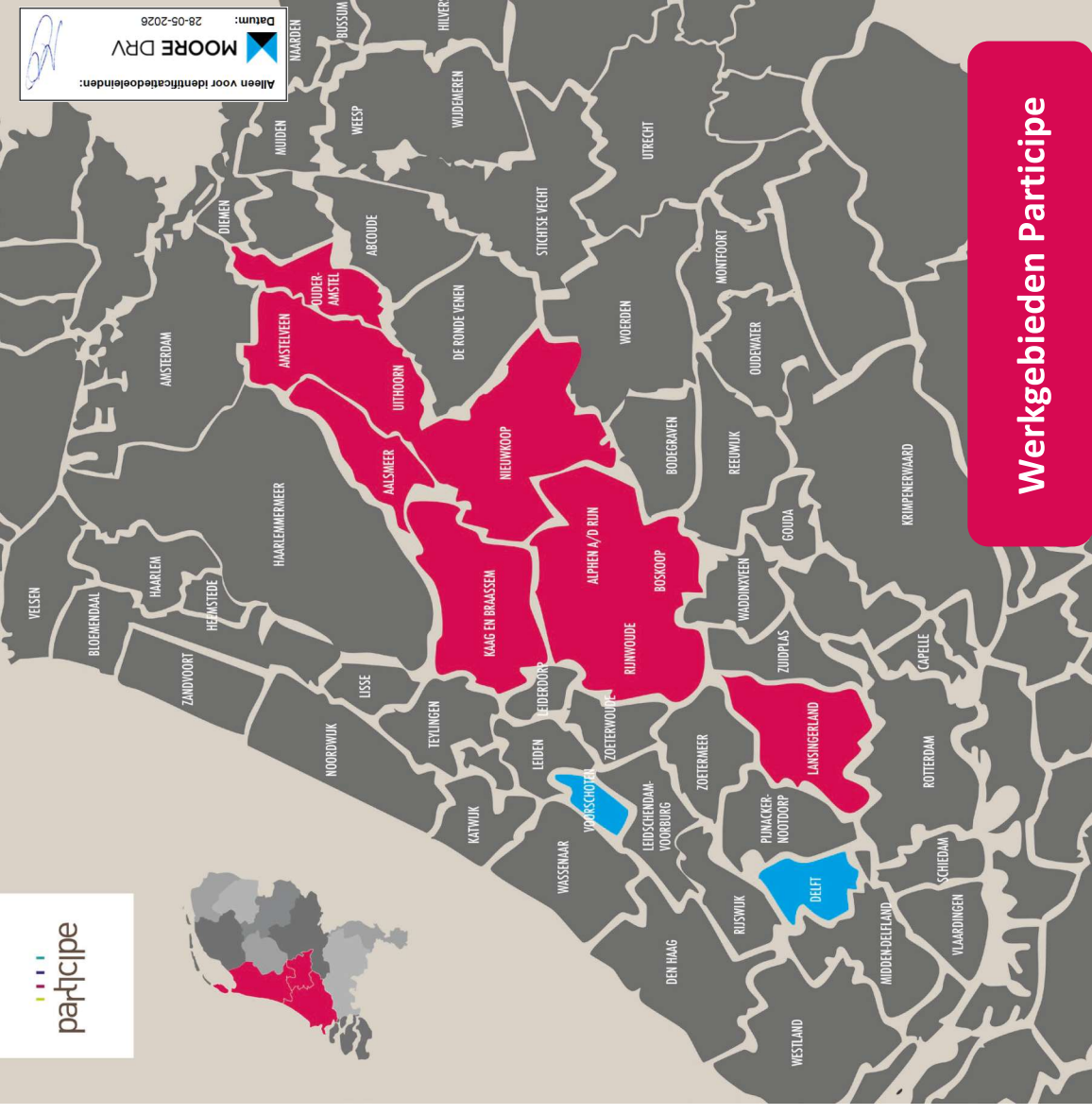
In alles wat we doen, zit Positieve Gezondheid in ons DNA: niet de beperking of hulpvraag staat centraal, maar wat iemand wél kan en belangrijk vindt. Door het gesprek te voeren vanuit deze benadering helpen we inwoners inzicht te krijgen en stappen te zetten richting meer welzijn, veerkracht en participatie. Zo blijven we, samen met gemeenten en partners, gericht op wat het meest telt: passende ondersteuning dichtbij inwoners en het versterken van veerkracht in wijken en dorpen.

Marcel Bastiaansen

Bestuurder Participe

- Amstelland• Amstelveen, Aalsmeer, Uithoorn en Ouder-Amstel
- Alphen aan den Rijn
- Kaag en Braassem
- Delft
- Lansingerland
- Voorschoten: voorbereidingen fusie in 2025

## Werkgebieden Participe





# BESTUURSVERSLAG 2025

PARTICIPÉ

Alleen voor identificatiedoelinden:



MOORE DRV

Datum: 28-05-2026



# BESTUURSVERSLAG 2025

## Holding Participe

### 1. Context en opdracht

2025 stond voor Participe in het teken van een veranderende maatschappelijke en bestuurlijke context. In meerdere gemeenten werden opdrachten herijkt binnen beschikbare middelen. Deze beweging vraagt om scherpe keuzes in scope en inzet, terwijl de behoefte aan laagdrempelige ondersteuning, preventie en samenwerking in het sociaal domein onverminderd groot blijft. Participe heeft in 2025 ingezet op wendbaarheid in uitvoering én betrouwbaarheid in verantwoording: doen wat nodig is voor inwoners, met transparantie richting opdrachtgevers en toezichthouders.

### 2. Besturing en governance

Op holdingsniveau is gewerkt aan het verder versterken van sturing en governance. Rollen en verantwoordelijkheden zijn aangescherpt en besluitvormingsprocessen zijn doorontwikkeld, met aandacht voor duidelijke afwegingen en vastlegging. Ook is geïnvesteerd in samenwerking binnen het management en in de positionering van het concern als geheel. Deze stappen dragen bij aan voorspelbaarheid in uitvoering en aan eenduidigheid richting opdrachtgevers, partners en Raad van Toezicht.

### 3. Financiële beheersing en 'in control'

Participe heeft in 2025 verder gewerkt aan het verbeteren van de planning- en controlcyclus. De T-rapportage is doorontwikkeld als instrument voor tijdige sturing. Tegelijkertijd is zichtbaar geworden dat de basis onder stuurinformatie nog niet overal het gewenste niveau heeft, onder andere door beperkingen in beschikbare basisgegevens vanuit de systemen. Dit is expliciet gemaakt in de organisatie en vormt onderdeel van de verbeteragenda. Het doel is om managers structureel tijdiger en vollediger te kunnen informeren, zodat bijsturing op inzet en resultaten sneller en consistentier kan plaatsvinden.

### 4. Kwaliteit, veiligheid en compliance

In 2025 zijn concrete maatregelen uitgevoerd op het gebied van kwaliteit en veiligheid, waaronder acties voortkomend uit de RI&E. Hiermee is verder invulling gegeven aan een veilige werkomgeving en het beperken van operationele risico's. Op compliance is onderkend dat borging kwetsbaar kan worden bij tijdelijke capaciteitstekorten (zoals op privacy). Dit is als aandachtspunt benoemd en waar nodig zijn mitigerende stappen ingezet, gericht op continuïteit en betrouwbaarheid van processen.

### 5. Samenwerking en positionering in het sociaal domein

In de regio's is geïnvesteerd in samenwerking en netwerksturing, onder meer via regionale tafels en partnerschappen rond preventie, welzijn en mentale gezondheid. Daarnaast is gewerkt aan het expliciteren van dienstverlening (dienstencatalogus) en het verbeteren van de klantreis, om voor opdrachtgevers, partners en inwoners helder te maken wat Participe aanbiedt en hoe ondersteuning toegankelijk is georganiseerd. Deze positioneringsactiviteiten versterken de herkenbaarheid van Participe als uitvoeringspartner in het sociaal domein.

### Samenstelling van het bestuur

De heer A.C. Bastiaansen is bestuurder van Stichting Participe Holding. Participe Holding is bestuurder van de overige entiteiten die deel uit maken van de Participe Groep (Stichting Participe Alphen aan den Rijn, Stichting Participe Amstelland, Stichting Participe Delft en Stichting Participe Projecten).

### Nevenfuncties bestuurder

Naast bestuurder van Stichting Participe Holding heeft de heer A.C.

Bastiaansen de volgende nevenfuncties:

- Bestuurslid van Transmurallis
- Bestuurslid van Verdwiwel
- Voorzitter van het bestuur Stichting Vrienden van buurderij Van Dam

## 6. Herijking, prioritering en continuïteit

De herijking van gemeentelijke opdrachten en financiële druk vroegen in 2025 om scherpere prioritering. Waar opdrachten zijn aangepast aan beschikbare middelen, is samen met gemeenten gestuurd op heldere keuzes in inzet en scope. Daarbij is steeds het uitgangspunt geweest om continuïteit van ondersteuning zo goed mogelijk te borgen, met focus op preventieve en lichte vormen van hulp waar dat passend is.

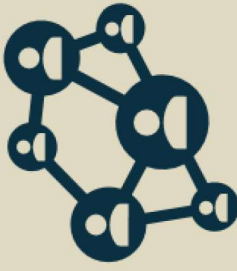
## 7. Vooruitblik 2026

De ontwikkelingen in 2025 vormen de basis voor verdere versterking in 2026. Prioriteiten liggen bij:

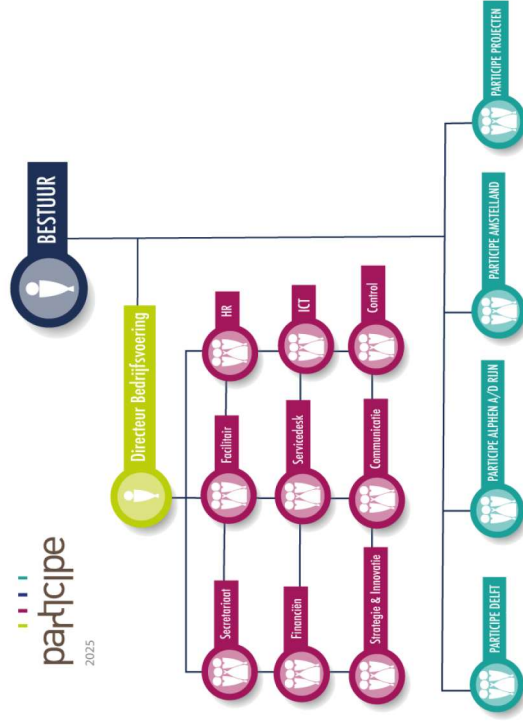
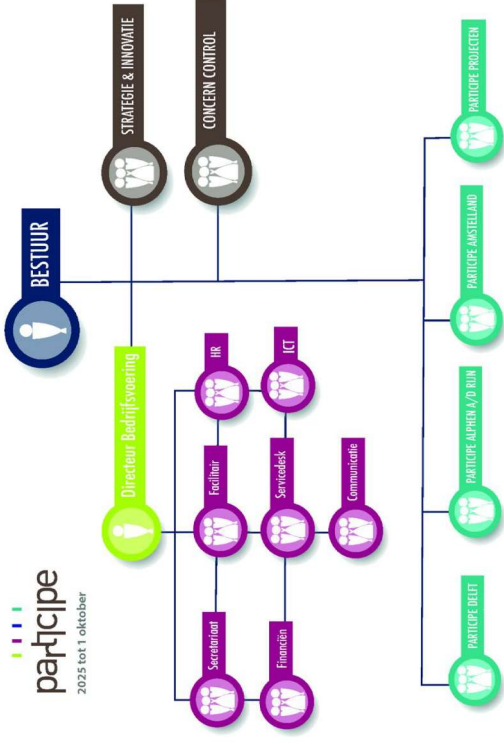
- verdere verbetering van de kwaliteit en tijdigheid van stuurinformatie en rapportages;
- borging van compliance en continuïteit op kritieke functies en processen (zoals privacy);
- het doorontwikkelen van de dienstencatalogus/klantreis en het versterken van samenwerking in de regio's;
- het blijven maken van heldere keuzes in opdrachtuitvoering onder veranderende financiële kaders.

Participe blijft daarmee gericht op duurzame uitvoering van de maatschappelijke opdracht: passende ondersteuning dichtbij inwoners, samen met gemeenten en partners.

### Participe in samenwerkingsverbanden



- Verdiwel
- Sigra
- Transmuralis
- SAMENZHN
- Alliantie Positieve Gezondheid
- Ketenzorg Dementie (Amstelland Meerlanden)



Organogram voorheen boven. Per 1 oktober 2025 is gekozen voor de tweede, om de bedrijfsvoeringsfuncties onder te brengen bij een directeur bedrijfsvoering om de bedrijfsvoering te versterken.

## Doelstelling en activiteiten

Participe maakt meedoen mogelijk. Als sociaalwerkorganisatie is Participe actief op het brede terrein van welzijn, preventie, Wmo en Wlz. Wij ondersteunen inwoners bij het behouden en herstellen van de regie over hun eigen leven, vanuit hun eigen perspectief en met als doel aangesloten te blijven in de samenleving. Zo dragen wij bij aan een vitale en inclusieve samenleving, waarin mensen naar vermogen kunnen participeren.

Onze kernactiviteiten richten zich op het vergroten van participatie, het versterken van zelfredzaamheid en het bouwen aan krachtige wijken. Dat doen we met en voor kwetsbare inwoners, onder meer via ontmoetingsgroepen voor ouders, mantelzorgondersteuning, vluchtelingenwerk en kinder- en jeugdactiviteiten. Hierbij maken we vaak gebruik van wijkcentra in de buurt. De inzet van vrijwilligers is daarbij onmisbaar. Ons werk voeren we uit in nauwe samenwerking met professionals en partners in zorg en welzijn. Daarnaast verzorgen wij voor een aantal gemeenten het proces rond de levering van Wmo-verstrekingen.

### Bedrijfsvoering

Sinds 2021 vormen de managers van de werkmaatschappijen en het bedrijfsbureau samen met de bestuurder het Participe-brede managementteam. Zij zijn daarmee niet alleen verantwoordelijk voor hun eigen organisatieonderdeel, maar ook voor Participe als geheel. Deze platte en flexibele organisatiestructuur stimuleert samenwerking, kennisdeling en gezamenlijke sturing. Zo kan Participe meerwaarde bieden aan inwoners, klanten en opdrachtgevers.

### Personeel

Bij Stichting Participe Amstelland was in 2025 gemiddeld 89,2 fte in dienst in 2025. Het gemiddeld verzuimpercentage bedroeg 7,6 % in 2025 (in 2024: 4,9%). Dit is hoger dan het landelijk branchegemiddelde van 7,3 in 2025%.

Om het ziekteverzuim weer omlaag te brengen heeft dit de voortdurende aandacht van het management nodig.



## WERKMAATSCHAPPIJEN IN HET KORT 2025

Participe werkt lokaal, met een herkenbare basisaanpak en ruimte voor accenten die passen bij de gemeente en het netwerk. In 2025 zien we die lokale kleur terug in de manier waarop teams samenwerking organiseren, preventie versterken en inwoners ondersteunen op momenten dat het ertoe doet. Onderstaande schetsen geven per werkmatschappij de belangrijkste lijnen van het jaar weer.

### De Driemaster – verbinding en preventie dichtbij

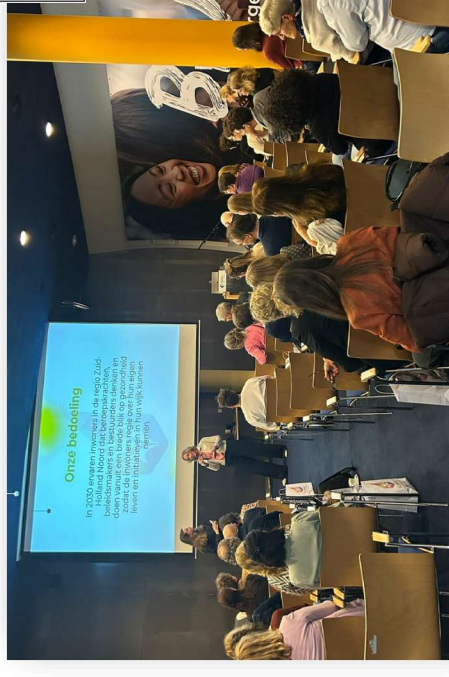
Bij De Driemaster stond 2025 in het teken van het verder versterken van de kern: welzijn en preventie door verbinding te realiseren. In de dagelijkse praktijk betekent dit werken “in de haarvaten van de samenleving”: inwoners met elkaar in contact brengen, vroegtijdig signaleren wat er speelt en samen met partners passende ondersteuning organiseren. Intern is het methodisch werken verder aangescherpt, wat bijdraagt aan professionele scherpte, herkenbaarheid in het lokale netwerk en duurzame kwaliteit in de uitvoering. De kracht van De Driemaster blijkt bovendien uit de intensieve samenwerking met gemeente en partners én uit de grote betekenis van vrijwilligers binnen de lokale aanpak.

### Amstelland (Aalsmeer, Amstelveen, Uithoorn en Ouder-Amstel) • preventie, informele steun en goede toegang

#### Kernactiviteiten

Participe Amstelland heeft zich in 2025 ingezet voor het ondersteunen en verbinden van inwoners in de regio Amstelland, met als doel een samenleving te bevorderen waarin iedereen kan meedoen — los van leeftijd, achtergrond of omstandigheden. De basisdienstverlening in Aalsmeer, Amstelveen en Uithoorn wordt uitgevoerd door integrale teams, bestaande uit onder andere maatschappelijk werkers, wijk- en ouderadviseurs, activiteitencoaches en sociaal beheerders. In OuderAmstel voert Participe de basisvoorziening Maatschappelijk Werk uit.

Daarnaast verzorgt Participe Amstelland de Wmvoorziening Individuele Begeleiding in Amstelveen en Aalsmeer, een ggz-inloop in Amstelveen en dagbesteding voor inwoners met (beginnende) dementie in Amstelveen en Uithoorn. Voor de dagbesteding gold dat deze in 2025 gereorganiseerd zijn omdat zij niet kostendekkend waren.



Naast de basisdienstverlening heeft Participe Amstelland in 2025, net als in 2024, diverse aanvullende opdrachten uitgevoerd. Verschillende projecten die het jaar daarvoor zijn gestart, zijn in 2025 voortgezet en verder doorontwikkeld.

### Vervolg van in 2024 gestarte opdrachten

In 2025 hebben we de in 2024 ingezette ontwikkelingen binnen zorg en welzijn verder uitgebouwd. De programma's Langer thuis wonen met dementie (gericht op Wlz-geïndiceerde inwoners) in de regio Amstelland en Van ouderenzorg naar samen zorg in Amstelveen, die we samen met Brentano vormgeven, zijn onverminderd voortgezet.

De ondersteuning van Oekraïense ontheemden in Aalsmeer, Uithoorn en Amstelveen bleef eveneens onderdeel van onze werkzaamheden. De omvang van deze inzet was wel wat beperkter dan in het voorafgaande jaar. Voor de opvanglocatie Entrada in Ouder-Amstel werd de opdracht na aanbesteding niet aan Participe gegund, waardoor we afscheid hebben moeten nemen van enkele collega's.

De begeleiding van statushouders die de Zroute doorlopen als onderdeel van hun inburgering kreeg in 2025 een vervolg, met een nadrukkelijke focus op het vergroten van hun zelfredzaamheid en participatie. De opdracht is dit jaar bovendien uitgebreid en de eerste deelnemers hebben hun certificaat gehaald.

ANWB AutoMaatje, een dienst waar veel inwoners op rekenen, is wederom met succes uitgevoerd in Amstelveen, Aalsmeer en Uithoorn. Zowel het aantal gebruikers als het aantal vrijwillige chauffeurs nam aanzienlijk toe, wat door de gemeenten zeer is gewaardeerd.

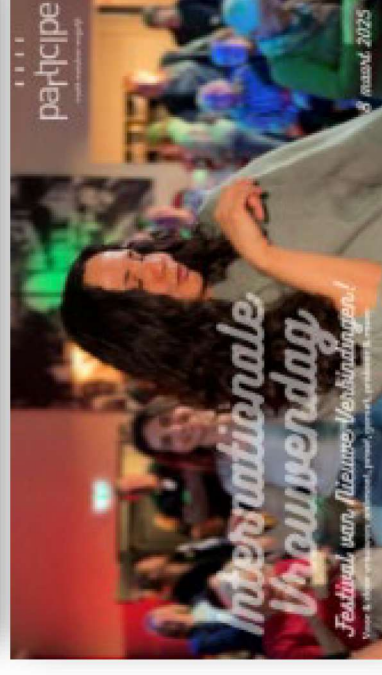
Het in 2024 in Amstelveen gestarte concept Lang Leve Thuis Flatcoaches is in 2025 verder uitgerold. Het aantal flats groeide van 2 naar 5. In 2026 wordt het programma opnieuw verbreed met flats in Aalsmeer en Uithoorn.

Ook de ketenregie op valpreventie en de uitvoering van de interventie *In Balans* zijn in 2025 gecontinueerd in Amstelveen en Aalsmeer. Deze activiteiten worden gefinancierd vanuit IZA/GALA-middelen.

Bij Klaasje, het restaurant binnen een zorginstelling dat sinds halverwege 2024 dienstdoet als ontmoetingscentrum, verzorgt Participe de dagelijkse exploitatie. Daarnaast zijn onze activiteitencoaches actief in de ontmoetingsruimte van een seniorencomplex van Woonzorg Nederland, waar zij onder meer inloop- en ontmoetingsactiviteiten organiseren.

In zowel Amstelveen als Aalsmeer droegen we in 2025 bij aan projecten voor inwoners met een krappe beurs op het gebied van energie(ondersteuning). In Amstelveen is bovendien een Specialist Eenzaamheid opgeleid, die dit jaar voor het eerst is ingezet.

Tot slot is in Aalsmeer het project rondom ondersteuning van arbeidsmigranten van start gegaan. De inzet richt zich op preventie en het verbeteren van de toegang tot zorg en ondersteuning. Dit initiatief heeft zich in 2025 sterk ontwikkeld en krijgt in 2026 een vervolg.



## Nieuwe projecten 2025

Per 1 januari 2025 werd de overname van de Vrijwilligerscentrale werkelijkheid. Sindsdien voert Participe Amstelland in Amstelveen en Aalsmeer de volledige opdracht uit voor het stimuleren en ondersteunen van vrijwilligerswerk. De persoonlijke bemiddeling heeft de naam Buurthulp gekregen zodat er beter aansluiting op andere diensten mogelijk is. Door de overname kwamen ook het Taalhuis en de VoorleesExpress binnen de organisatie, waarvoor in 2025 is gestart met de integratie in de bestaande dienstverlening.

In 2025 werd eveneens de Sociale Benadering Dementie ondergebracht bij Participe Amstelland. Deze aanpak richt zich op de mens achter de ziekte door het dagelijks leven, welzijn en de sociale omgeving centraal te stellen in plaats van de medische symptomen. De opdracht wordt gefinancierd door de gemeente, de zorgverzekeraar en het zorgkantoor.

Daarnaast is een begin gemaakt met het transformeren van wijkcentra in Amstelveen en Uithoorn tot dementievriendelijke ontmoetingsplekken, een initiatief van Alzheimer Nederland. De officiële certificering volgt in 2026.

De Buurtkamer in De Kuiper in Uithoorn heeft dankzij de opdracht voor netwerkversterking en de gerichte inzet van de activiteitenbegeleider een aanzienlijk uitgebreid programma gekregen, met meer activiteiten en gezamenlijke eetmomenten.

De al bestaande opdracht ggzinloop in Amstelveen is in 2025 uitgebreid naar Aalsmeer. In 2026 volgen Uithoorn en naar verwachting ook OuderAmstel. Op het gebied van mentale gezondheid zijn bovendien de projecten Verkennde Gesprekken en WachtWijzer aan de portefeuille toegevoegd. Beide trajecten zijn domeinoverstijgend; de Verkennde Gesprekken komen voort uit het transformatieplan Mentale GezondheidsNetwerk. W in de Wijk, een aanpak waarmee professionals, vrijwilligers en buurtbewoners samenwerken om Ggzvriendelijke, inclusieve buurten te creëren, is voortgezet.

## Algemeen

Participe Amstelland is aangesloten bij verschillende regionale IZA-tafels, waaronder mentale gezondheid, preventie, valpreventie en ouderen. Vanuit de in 2025 ingediende transformatieplannen ontstaan in 2025 en 2026 meerdere projecten waarin Participe Amstelland een belangrijke rol vervult.

In 2024 introduceerde Participe Amstelland als een van de eerste welzijnsorganisaties een koppeling tussen ZorgDomein – het registratiesysteem van huisartsen – en Myneva, het werkregistratiesysteem voor maatschappelijk werk, ouderenadvies en wijkcoaching. In 2025 is het aantal verwijzingen via ZorgDomein verder toegenomen.

Het aantal vrijwilligers is in 2025 gegroeid door de overname van de Vrijwilligerscentrale: er kwamen circa 250 vrijwilligers bij, waardoor het totaal rond de 1.000 uitkomt. Via de VrijwilligersAcademie konden alle vrijwilligers verschillende trainingen volgen. De functie Coördinator Vrijwillige Inzet, eerder afhankelijk van projectsubsidie, is vanaf 2025 structureel ingebed binnen Participe Amstelland.

## Clëntenraad

Ter behartiging van de belangen van cliënten heeft Participe een Clëntenraad (CR). In 2025 is de raad 12 maal bijeengekomen. Ook in 2025 zijn verschillende medewerkers op verschillende uitgenodigd om met de leden in gesprek te gaan. Dit leverde een duidelijk beeld op van de ondersteuning die aan cliënten wordt geboden en de problemen die daarbij spelen.

## Alphen aan den Rijn • brede welzijnsopdracht met focus op preventie, ouderen en specialistisch jongerenwerk

Participe Alphen voerde in 2025 een brede welzijnsopdracht uit, gericht op preventie, ouderen en specialistisch jongerenwerk. Tegelijk daalden de beschikbare middelen sterk, wat leidde tot het stoppen van inzet op onder meer persoonsalarmering, buurtbemiddeling, kindernetwerk en de Papierwinkel, en tot vermindering van uren bij diverse andere activiteiten. Deze afbouw is zo zorgvuldig mogelijk begeleid, in nauwe samenwerking met partners, maar brengt blijvende knelpunten met zich mee. De inzet bleef gericht op het versterken van de sociale basis: dichtbij inwoners, wijkgericht en met nadruk op zelfredzaamheid, ontmoeting en informele netwerken. Ook het specialistisch jongerenwerk bleef belangrijk als schakel tussen jongeren en zorg, onderwijs en veiligheid, met extra aandacht voor Oekraïense jongeren. Binnen de Wmo voert Participe de maatwerkvoorzieningen uit in onderaanneming bij Tom in de Buurt, met een verlengd contract tot en met 2029. Ondanks de beperkingen blijft de organisatie zich inzetten voor kansengelijkheid, gezondheid en meedoen, samen met vrijwilligers en partners.

## Lansingerland

In 2024 heeft het team Preventie voor het eerst de opdracht Jongerenwerk Lansingerland (JWLL) uitgevoerd. Deze meerjarige opdracht (opdrachtwaarde 2025: € 280.000) wordt uitgevoerd in samenwerking met drie andere partners en biedt ons een stevige positie in een nieuwe gemeente.

### **Delft • wijkgericht bouwen aan een sterke sociale basis**

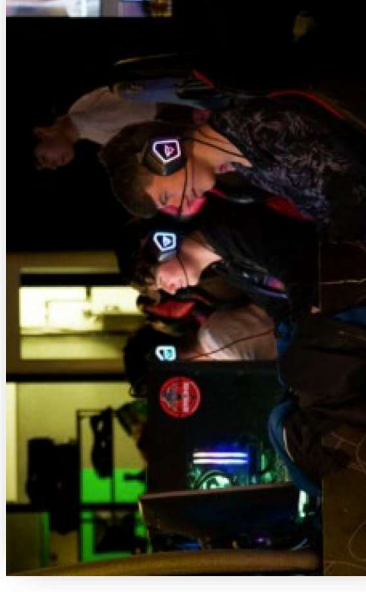
In 2025 heeft Participe Delft uitvoering gegeven aan een brede welzijnsoopdracht voor de gemeente Delft, met de nadruk op wijkgericht werken, preventie en ondersteuning dichtbij inwoners. Binnen het samenwerkingsverband *Delft voor Elkaar* is ingezet op jongerenwerk, sociaal werk in de wijken, ouder- en mantelzorgondersteuning, vrijwilligersondersteuning en diverse aanvullende wijkgerichte projecten. Deze inzet droeg bij aan het versterken van sociale samenhang en het tijdig signaleren en voorkomen van zwaardere problematiek.

Met een team van gemiddeld circa 29,5 fte was Participe Delft in 2025 stevig verankerd in de Delftse wijken. Medewerkers waren zichtbaar en benaderbaar aanwezig en vervulden een verbindende rol tussen inwoners, informele netwerken en professionele ondersteuning. Daarbij werd nauw samengewerkt met lokale partners en vrijwilligers, met aandacht voor wat inwoners zelf kunnen en waar aanvullende ondersteuning nodig is.

Het jaar 2025 stond tevens in het teken van de aangekondigde beëindiging van de subsidierelatie per 1 januari 2026 en de herinrichting van het welzijnswerk door de gemeente Delft. Participe Delft heeft zich in dit kader actief ingezet voor continuïteit van ondersteuning voor inwoners en voor een zorgvuldige overdracht van werkzaamheden en medewerkers. Met deze inzet is geborgd dat kennis, ervaring en uitvoering voor de stad behouden blijven, ook na afloop van de opdracht. Er is veel inzet gepleegd om de opdracht in Delft te behouden. We betreuren het dat we afscheid moeten nemen van Delft. Uiteraard staat Stichting Participe Delft open voor toekomstige opdrachten.

### **Voorschoten voor Elkaar • bestuurlijke fusie en continuïteit van lokale ondersteuning**

In 2025 zetten Voorschoten Voor Elkaar en Participe stappen richting een bestuurlijke fusie. Na een onderzoeksfase in de zomer is in december besloten tot fusie, waarna Voorschoten Voor Elkaar per 1 januari 2026 onderdeel werd van Participe. Uitgangspunt was dat de ondersteuning aan inwoners herkenbaar, toegankelijk en lokaal verankerd blijft. De fusie biedt ruimte voor doorontwikkeling binnen een robuustere organisatie, met behoud van lokale betrokkenheid en vertrouwde gezichten.



# JAARVERSLAG COR 2025

De COR vergaderde negen maal en met de bestuurder acht maal. Met de Raad van Toezicht werd éénmaal bijeen gekomen. De raad vergaderde afwisselend in Alphen, Amstelveen en digitaal.

## Algemeen

*Het jaar 2025 was een jaar van veel veranderingen en van ontwikkelingen die zorgden voor enige onrust onder de medewerkers. De bezuinigingen van de gemeente Alphen speelden hier een rol in, evenals de voorbereidingen van de overgang van Participe Delft naar een gemeentelijke organisatie en de voorbereidingen van de bestuurlijke fusie met Voorschoten voor Elkaar.*

## Medezeggenschap

*In de laatste maanden van het jaar werden de leden van de personeelsvertegenwoordiging van Voorschoten voor Elkaar bij de COR van Participe betrokken. Er werd een plan geschreven om, voortbordurend op eerdere overleggen in 2024, de COR op termijn om te vormen tot één ondernemingsraad voor geheel Participe met een eenvoudige vorm van medezeggenschap op lokaal niveau. De verwachting is dat de nieuwe structuur in 2026 wordt gerealiseerd.*

## Raad van Toezicht

In maart werd met de Raad van Toezicht gesproken over de ontwikkelingen en het welzijnswerk in de toekomst.

## Bestuurder

Het overleg tussen bestuurder en COR kenmerkte zich door een grote openheid en de wederzijdse bereidheid om elkaars meningen te respecteren en daar ook iets mee te doen.

## Gespreksonderwerpen die in de vergaderingen aan de orde kwamen



- Artificiële Intelligentie
- Auditoren en kwaliteitsmedewerker
- Begroting 2025
- Bezuinigingen Participe AlphenCAO Sociaal Werk
- Governancecode Sociaal Werk Nederland
- Jaargesprekensystematiek
- Jaarplan 2025
- Jaarrekening 2024
- Kaderbrief 2026
- Klachten- en bezwaarregeling medewerkers
- Lief & Leed regeling
- Medewerker is goud
- Medezeggenschapsstructuur
- Ondersteuning bestuurder (directeur bedrijfsvoering)
- Ontwikkelingen bij de werkmaatschappijen
- Overgang Participe Delft naar gemeente Delft
- Participe 365
- Preventiemedewerker
- Samenstelling COR
- Sociaal Plan / Sociaal Kader
- Strategische doelen
- Topstructuur
- Voorschoten voor Elkaar (bestuurlijke fusie)
- Welzijn op recept
- Werkdruk werkmaatschappijen en bedrijfsbureau
- Zorgverzekering medewerkers

# GEBEURTENISSEN NA BALANSDATUM 2025

## Delft voor Elkaar

De Gemeente Delft heeft de opdracht van Participe / Delft voor Elkaar in eigen beheer genomen per **1 januari 2026**.  
Dat vinden wij uiteraard bijzonder jammer en wij wensen onze collega's daar het allerbeste.

## Voorschoten voor Elkaar

Per **1 januari 2026** zijn Participe en **Voorschoten voor Elkaar** samen verder gegaan. In 2025 is gewerkt aan de voorbereidingen voor deze bestuurlijke fusie, met als uitgangspunt dat inwoners en samenwerkingspartners in Voorschoten kunnen blijven rekenen op **toegankelijke, herkenbare en continu beschikbare ondersteuning**. Door de krachten te bundelen ontstaat een stevigere organisatorische basis om kwaliteit te borgen, kennis te delen en waar nodig door te ontwikkelen, terwijl de **lokale verankering** in Voorschoten leidend blijft. De fusie markeert daarmee een volgende stap in onze ontwikkeling: dichtbij inwoners blijven werken, in nauwe samenwerking met gemeente en partners, en met meer ruimte om mee te bewegen met veranderingen in het sociaal domein.

DELFT  
VOOR  
ELKAAR!



# CONTINUÏTEIT

## Meerjarig inzicht en risicoduiding

### Meerjarig inzicht opdrachtenportefeuille

In de hiernaast staande tabel staat de opdrachtenportefeuille van Participe zoals die nu voor de aankomende jaren bekend is. Daar waar opdrachten een eenmalig karakter hebben of er op inschrijving verlenging noodzakelijk is, zijn deze opdrachten niet meegenomen. Zodoende daalt de 'zekere' portefeuille van €28 mln. naar €18 mln. in 2029.

Een belangrijk deel van de structurele portefeuille bestaat uit subsidies, te weten €16 mln. Hoewel het merendeel van die subsidies jaar-op-jaar verleend worden, zien we deze als structureel. Wil een opdrachtgever zo'n subsidie stop zetten dan is men gebonden aan een afbouwperiode van 3 jaar.

Bij de opdrachten met een onzeker karakter zit de opdracht WMO Ondersteuning via Tom in de Buurt (€4,5 mln.). In 2026 staan de opdrachtgevers voor de vraag van verlenging. De voorbereidende gesprekken hiertoe zijn gestart.

Time 4 Your Future is een Maatschappelijk Diensttijd (MDT) gerelateerd project. De opdracht loopt uit in 2026 (oorspronkelijk 2025). Er is een verlengingsaanvraag ingediend. De behandeling door het Ministerie van VWS heeft vertraging opgelopen zodat er nog geen besluit is ontvangen.

De Amstellandse projecten voor in totaal €2,3 mln. hebben in principe een incidenteel karakter. Hier zien we de zoektocht van onze opdrachtgevers hoe incidentele middelen om te zetten naar structurele middelen. De afgelopen jaren heeft laten zien dat ongeveer 75% van de incidentele middelen jaar-op-jaar door (andere) incidentele middelen worden vervangen.

Opdrachtenportefeuille x €1.000

Opdrachtenportefeuille	2026	2027	2028	2029
<b>Alphen Preventie - WMO - Jeugdwerk</b>	10.359	4.692	4.472	4.350
<b>Amstelland Welzijn - WMO - Projecten</b>	13.002	9.078	9.078	9.078
<b>Projecten De Driemaster - Time 4 Your Future</b>	2.814	2.481	2.481	2.481
<b>Voorschoten</b>	1.850	1.850	1.850	1.850
<b>Totaal</b>	<b>28.025</b>	<b>18.101</b>	<b>17.881</b>	<b>17.759</b>

# RISICOANALYSE 2025

## Risicoanalyse en beheersing

Ook in 2025 hebben we scherp gekeken naar de risico's die van invloed kunnen zijn op onze continuïteit en kwaliteit. Dat doen we niet alleen om tijdig te kunnen bijsturen, maar ook om als organisatie wendbaar en betrouwbaar te blijven in een veranderende omgeving. De risicoanalyse is onderdeel van onze planning- en controlcyclus en vormt daarmee een vaste basis voor gesprek, afweging en sturing.

De belangrijkste aandachtspunten liggen bij financiële zekerheid, de beschikbaarheid van voldoende gekwalificeerde medewerkers, de kwaliteit van onze ondersteuning en informatievoorziening, het borgen van kwaliteit en certificering, en het blijven aansluiten op maatschappelijke ontwikkelingen. Deze thema's raken direct aan onze dienstverlening en aan de manier waarop wij gemeenten, inwoners, vrijwilligers en partners goed willen blijven ondersteunen.

Voor elk van deze risico's zijn beheersmaatregelen benoemd en is afgesproken dat we deze structureel volgen in de kwartaalrapportages. Zo houden we zicht op wat nodig is, kunnen we tijdig bijsturen en blijven we bouwen aan een financieel gezonde, lerende en toekomstgerichte organisatie.

## Top 5 Risico's Participe

1. Onzekere financiering & onvoldoende financieel inzicht (afhankelijkheid subsidies, aanbestedingen, prognoses)

Gevolgen: discontinuïteit, bezuinigingen, verlies van posities, noodgedwongen krimp.

2. Onvoldoende gekwalificeerd personeel & hoog ziekteverzuim (HR-krapte, arbeidscommunicatie, verzuim, behoud)

Gevolgen: kwaliteitsdruk, hogere kosten, risico op niet-leveren, impact op innovatie.

3. Ondersteunende processen, facilitair, contracten/inkoop, ICT & managementinformatie

(datakwaliteit, contractenregister, sturing, digitale beveiliging)

Gevolgen: onvoldoende bestuurbaarheid, inefficiëntie, risico op datalekken.

4. Kwaliteit & risico op niet-halen HZK-certificering

(kwaliteitssystemen, processen, borging)

Gevolgen: afkeuring audit, reputatieschade, risico op verlies contracten.

Aanvullende risico's die dit versterken (matrix):

Ontevredenheid bij opdrachtgevers/stakeholders

Negatieve publiciteit / klachten

5. Onvoldoende innovatie & beperkte aansluiting op maatschappelijke vraag

(vernieuwing van aanbod, interne communicatie Participe breed,

concurrentiekracht, lokale behoefte)

Gevolgen: verlies van relevantie, minder opdrachten, dalende klanttevredenheid.

## Risicoiduiding meerjarige ontwikkeling

Het risico dat Participe loopt als de opdrachtenportefeuille niet (tijdig) aangevuld wordt en op niveau blijft, zit in de mate waarop de kosten te beïnvloeden zijn. Binnen Participe wordt op opdrachtenniveau op kosten gestuurd. Dat wil zeggen dat binnen iedere opdracht de kosten qua looptijd zoveel mogelijk worden afgestemd op de looptijd van de opdracht. Participe probeert daarbij aan de kostenkant zo goed mogelijk met de 'samenstelling' van de beschikbare middelen rekening te houden. Langlopende investeringen worden zoveel mogelijk binnen de opdrachten vanuit de lopende subsidiestromen gefinancierd. Contractuele verplichtingen met leveranciers worden zoveel mogelijk op de looptijd van de opdrachten waarop die verplichtingen betrekking hebben afgestemd. Bij het personeel wordt gestuurd op een mix van vaste en tijdelijke contracten; er wordt gewerkt met een flexibele schil.

Participe is bezig een de doorberekening vanuit de Holding en vanuit de werkmaatschappijen zelf naar de opdrachten toe te verfijnen. Naast meer inzicht in het rendement van een opdracht, geeft dit ook meer inzicht in welke kosten wanneer (bij welke opdracht mee) afgeschaald moeten worden.

De kosten personele inzet maken met 59% meer dan de helft uit van de bij een opdracht betrokken kosten en zijn daarbij een belangrijk aandachtspunt bij het wegvallen van een opdracht. Participe werkt veelvuldig met tijdelijke contracten, zo'n 41% van de contracten zijn voor bepaalde tijd. Wel kan er een tijdelijke mismatch qua looptijd (een contract kan nog even doorlopen nadat een opdracht al afgelopen is). Aan de andere kant is er ieder jaar sprake van een aanzienlijk percentage vacatureverloop. Alhoewel hiervoor geen berekening is uitgevoerd, is de inschatting dat bij het wegvallen van een opdracht dit maar tot een beperkt risico leidt. Contracten voor bepaalde tijd kunnen niet verlengd worden, personeel kan herplaatst worden; dit kan al voor de daadwerkelijke afloop van de opdracht gestart worden.

Het team dat ingezet wordt op de opdracht WMO ondersteuning binnen Alphen heeft een specifieke positie. Zij voeren werkzaamheden uit die niet elders binnen Participe worden gedaan. Zodoende is de mate van herplaatsing gering. Anderzijds heeft dit team een dusdanige specifieke kennis over de gemeenten dat bij het vervallen van de opdracht de nieuwe partij al dan niet verplicht kiest om het personeel (gedeeltelijk) over te (willen) nemen. Niettemin is dit is een van de overwegingen om op dit vlak portefeuilleverbreeding na te streven.

Participe Groep Opdrachtenportefeuille	2026	
	Jaarprognose	% van de totale kosten
Personele inzet	16.185.200	59%
Inhuur	724.400	3%
Uitvoeringskosten opdrachten	4.848.600	18%
Gelden partners / Derden	1.749.800	6%
Indirecte (algemene) kosten	4.027.400	15%
<b>Totaal uitgaven</b>	<b>27.535.400</b>	

De kosten inhuur (3%) en de gelden partners / derden (6%) zijn vrijwel geheel direct 100% af te schalen met het wegvallen van een opdracht. Bij het beëindigen van een opdracht vormen deze kosten derhalve geen risico.

De uitvoeringskosten (18%) zijn ook vrijwel geheel afschaalbaar; een zeer beperkt deel ad 1% loopt door in het volgend jaar en 0,6% (dit zijn afschrijvingen) heeft een looptijd van gemiddeld 3 jaar. Het risico bij het wegvallen van een opdracht is hier verwaarloosbaar.

De indirecte kosten zijn de kosten van de ondersteuning vanuit de Holding. Ook binnen de Holding wordt gewerkt met een aanzienlijk aandeel aan tijdelijke contracten. Daarnaast is een groot deel van de kosten af te stemmen op de omvang van de organisatie die bediend wordt. Wel speelt hier de problematiek van de minimum omvang van het Bedrijfsbureau. Bij een bepaalde minimumomvang kan vanuit het Bedrijfsbureau niet voldoen worden aan de minimale kwaliteit die (op onderdelen) geleverd zou moeten worden. Ook kan er een moment komen dat kosten niet verdere afgeschaald kunnen worden en dat de betreffende posten daarmee zwaarder op de overblijvende opdrachten gaan drukken.

De afgelopen jaren is de Holding in omvang gegroeid, zowel in de breedte (meer mensen die binnen hetzelfde domein diensten verlenen) als in de diepte (vanuit de Holding worden er meer taken uitgevoerd). Op beide vlakken zou binnen de Holding een terugtrekkende beweging gemaakt kunnen worden om zodoende met de omvang van de opdrachtenportefeuille mee te kunnen bewegen. In 2026 wordt er een nieuw formatieplan opgesteld. Dit moet mede leiden tot inzicht en de mate waarin en wijze waarop het Bedrijfsbureau met de opdrachtenportefeuille mee kan bewegen.



# VERSLAG RAAD VAN TOEZICHT 2025

## PARTICIPE

Alleen voor identificatiedoelinden:



**MOORE DRV**

Datum:

28-05-2026



# VERSLAG Raad van Toezicht 2025

De Participe Groep bestaat uit Stichting Participe Holding en vijf werkstichtingen: Projecten, Amstelland, Alphen aan den Rijn, Delft en Voorschoten voor Elkaar.

Participe heeft een raad van toezicht die zijn toezichthoudende rol uitoefent over alle juridische entiteiten. De raad van toezicht bespreekt in zijn overleggen met de bestuurder alle werkzaamheden van die entiteiten en ziet toe op dae bestuurlijke besluiten. Daarnaast treedt de raad van toezicht op als sparringpartner, klankbord en werkgever van de bestuurder. De raad van toezicht houdt zich daarbij aan zijn wettelijke verplichtingen, de governance codes inzake zorg en sociaal werk, de WNT en de binnen Participe gemaakte afspraken die zijn vastgelegd in verschillende reglementen. De visie op toezicht is in 2024 geactualiseerd en geplaatst op de website.

## Algemeen

Het profiel van de leden van de raad van toezicht kenmerkt zich door een brede maatschappelijke ervaring. De individuele leden leveren vanuit hun achtergronden en beroepsmatige ervaring een concrete bijdrage aan het houden van toezicht en advisering van de bestuurder.

Dit jaar heeft de raad van toezicht besloten om te gaan werken met een trainee. Na een uitgebreide externe werving is een trainee geselecteerd. Zij zal een jaar lang stagelopen bij Participe en daarbij begeleid worden door mw. Epema.

## Samenstelling van de raad van toezicht

- Mevrouw N. Vogel, voorzitter, lid remuneratiecommissie en lid kwaliteitscommissie
- Mevrouw M. den Boogert-de Jong, secretaris, voorzitter auditcommissie en lid tijdelijke ICT-commissie
- Mevrouw E.J. Epema, voorzitter kwaliteitscommissie, voorzitter remuneratiecommissie
- De heer J.W.C. van Kleef, lid auditcommissie en vicevoorzitter (tot 19 augustus 2025)
- De heer K.P. Goossen, lid kwaliteitscommissie en voorzitter tijdelijke ICT-commissie

- De heer R. Gijsbertsen, lid auditcommissie, lid remuneratiecommissie tot april 2025
- Mevrouw S. Bluffpand, trainee (neemt deel aan de vergaderingen maar zonder stemrecht)

## Nevenfuncties van de leden van de raad van toezicht

Mevrouw N. Vogel

- Lid raad van toezicht /voorzitter kwaliteitscommissie Markenheem (tot 1/11/25)
- Lid/secretaris van het bestuur van het Zorgondersteuningsfonds
- Associatie partner bij Aardoom en de Jong

Mevrouw M. den Boogert-de Jong

- Eigenaar Exceed Consultancy bv interim management

Mevrouw E.J. Epema

- Secretaris bestuur Huizer Museum

De heer J.W.C. van Kleef (lid raad van toezicht Participe tot 19/8/25)

- Adviseur bij van Kleef & Partners
- Lid raad van toezicht Stichting Wij Boskoop
- Lid van Bewonerscollectief Reijerskoop
- Adviseur van het bestuur van de Stichting Maatschappelijk Vastgoed Greenport Boskoop, alsmede van de stuurgroep samenwerkende projectpartners de Tuinen van Boskoop
- Ad-hoc adviseur van de Historische Vereniging Boskoop

De heer K.P. Goossen

- Directeur ICT en Data/CIO, Parnassia Groep

De heer R.J. Gijsbertsen

- Directeur kunstenbond
- Bestuurslid van de Creatieve Coalitie

## Overleggen

De raad van toezicht is in 2025 zeven keer bij elkaar gekomen voor een formele vergadering met de bestuurder. In de maanden zonder formele vergadering, heeft de bestuurder de leden van de raad van toezicht geïnformeerd over de ontwikkelingen tijdens bijpraatsessies en is de raad van toezicht geïnformeerd via een actualiteitsoverzicht.

De raad van toezicht heeft goedkeuring gegeven op:

- De jaarrekeningen-en verslagen 2024 van de werkmaatschappijen en de holding
- De begroting 2025
- Het bestuurlijk jaarplan
- De bestuurlijke fusie van Participe met Stichting Voorschoten voor Elkaar

De raad van toezicht heeft decharge verleend aan de bestuurder op basis van de jaarrekeningen en de jaarverslagen over 2024. Tevens hebben de leden van de raad van toezicht in de rol van sparringpartner meegedacht over de meerjarenkoers van Participe, de planning en control cyclus, het financieel beleid, de noodzakelijke interne ontwikkelingen inzake kwaliteitscertificering en privacy ontwikkelingen. De managementletter, het verbeterplan Financiële administratie en het plan van aanpak Bedrijfsvoering zijn besproken, waarbij de lijnen en voortgang door de raad worden gevolgd via de verantwoordelijke commissies. In meerdere overleggen is gesproken over mogelijke samenwerkingen en ontwikkelingen rondom subsidies.

Ook dit jaar waren er weer veel ontwikkelingen binnen Participe met betrekking tot de koers en ambities van Participe. Intern is gekozen om met een directeur bedrijfsvoering te gaan werken zodat de bestuurder meer ruimte heeft om aandacht aan de externe ontwikkelingen te geven en daarmee aan de ontwikkelingen van de opdrachtenportefeuille.

De gemeente Delft heeft uiteindelijk gekozen voor een ander beleid. Dit heeft ertoe geleid dat per 31/12/25 de opdracht van de gemeente Delft aan Participe gestopt is. Er is op een goede manier afscheid genomen van deze medewerkers. Bezuinigingen bij de gemeente Alphen ad Rijn hebben daar geleid tot inkrimping van deze portefeuille. In de overige gemeentes zijn we op niveau gebleven of gegroeid. Tevens heeft de overname van Voorschoten voor Elkaar plaats gevonden.

De bestuurder is volop bezig om samenwerking te zoeken met andere partijen, ter versterking van het welzijnswerk in de regio waar Participe actief is. De raad van toezicht volgt dit nauwgezet en wordt door de bestuurder goed geïnformeerd.

Ieder jaar draaien de leden van de raad van toezicht met veel plezier mee met verschillende activiteiten in het kader van vrijwilligerswerk. Dit geeft goed inzicht in de werkzaamheden van Participe.

De raad van toezicht kent vier commissies, een ICT-commissie, een remuneratiecommissie, een auditcommissie en een kwaliteitscommissie.

De ICT-commissie is in 2025 drie keer bijeengeweest. Tijdens deze bijeenkomsten is de voortgang op de digitale roadmap systematisch gemonitord. Op het gebied van compliance – met name informatiebeveiliging en privacy – zijn aanzienlijke stappen gezet. Daarnaast is nadrukkelijk gestuurd op de regio ten opzichte van externe digitale dienstverleners, gezien de toenemende afhankelijkheid van clouddiensten. Ook zijn de bevindingen uit de managementletter met betrekking tot IT-onderwerpen actief gevolgd en als leidraad gebruikt in de overleggen.

De auditcommissie is in 2025 negenmaal bij elkaar geweest. In deze bijeenkomsten is aandacht uitgegaan naar besprekingen van de jaarrapporten, de managementletter en het accountantsverslag. Voorts de jaarrekeningen 2024 en de begrotingen voor 2026. De auditcommissie heeft daarnaast meegekeken met de kaderbrief, het verbeterplan Financiële administratie, het plan van aanpak voor de bedrijfsvoering en de ontwikkelingen rondom de bestuurlijke fusie met Stichting Voorschoten voor Elkaar.

De kwaliteitscommissie is in 2025 vijfmaal bij elkaar geweest. De commissie kent een tweetal vaste agendaonderwerpen: verzuim en awareness rondom privacy (AVG-toepassing en beleid). Daarnaast is in de kwaliteitscommissie de kaderbrief besproken, de T rapportages en de eerste aanzet tot de begroting en het jaarplan van Participe.

Gesproken is over de interne audits, de managementreview en de bezoeken in kader van het HKZ-certificaat.

De rapportage uit het aangeschafte meldsysteem Zenya is aan de orde geweest. Ook is aandacht geweest voor personele ontwikkelingen en het plan van aanpak verbetering van het bedrijfsbureau.

De kwaliteitscommissie heeft zichzelf geëvalueerd. Er is gesproken over welke punten op de agenda van de kwaliteitscommissie moeten komen te staan. Het aantal vergaderingen wordt teruggebracht naar 4 x per jaar waarvan 1 x rond een specifiek thema.

De remuneratiecommissie is in 2025 twee keer samengekomen in de rol van werkgever van de bestuurder. Er is voor dit gesprek input opgehaald bij overige raad van toezichtleden, de COR en de CR en door de bestuurder bij MT leden. De raad van toezicht is tevreden over de ontwikkelingen en gezette stappen door de bestuurder. De Raad van Toezicht is blij met de verbeterlagen die gemaakt zijn bij het bedrijfsbureau en de aanstelling van een directeur bedrijfsvoering.

Overleg met medezeggenschapsorganen

Een afvaardiging van de raad van toezicht heeft afgelopen jaar éénmaal gesproken met de gezamenlijke medezeggenschapsorganen (ondernemingsraden Alphen aan den Rijn, Amstelland en Delft, personeelsvertegenwoordiging Projecten en Bedrijfsbureau) en eenmaal met de cliëntenraad Amstelland.

### **Evaluatie raad van toezicht**

De raad van toezicht evalueert haar eigen functioneren jaarlijks waarvan 1 x per tweejaar in aanwezigheid van een externe partij met input vanuit de bestuurder. Over 2025 heeft er een evaluatie plaatsgevonden zonder externe begeleiding. Vooraf is input opgehaald bij de OR en de CR. De bestuurder is gedeeltelijk aanwezig geweest om te spreken over de samenwerking tussen de bestuurder en de raad van toezicht. Aan de hand van deze input heeft de raad van toezicht zichzelf geëvalueerd en heeft een actieplan opgezet voor komend jaar.

### **Deskundigheidsbevordering**

2 leden van de raad van toezicht hebben deelgenomen aan een bijeenkomst van de NVTZ waarin gesproken is over een nieuwe toekomstvisie op Toezichthouden.

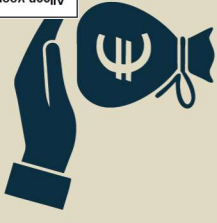
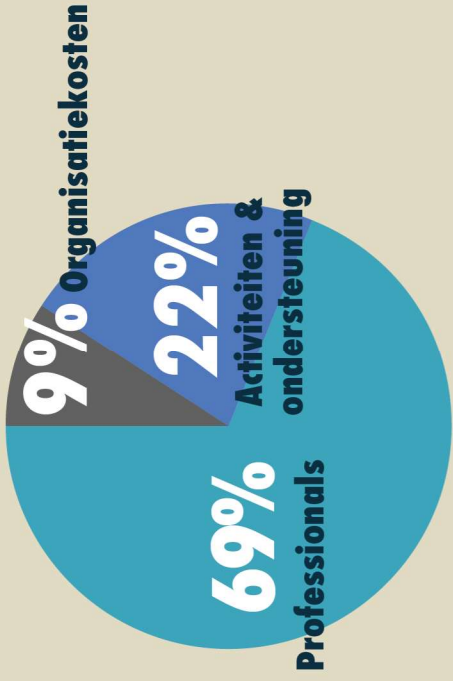
Tevens is een jaarlijks budget voor deskundigheidsbevordering vastgesteld voor leden van de Raad van Toezicht.



# JAAARREKENING 2025 PARTICIPE



**€ 256.701 WLZ**  
**€ 1.012.470 WMO**  
**€ 10.044.405 Subsidies**  
**€ 1.550.381 Overige opbrengsten**



**€ 12.614.768**  
**investering in welzijn**

**PROFESSIONALS**

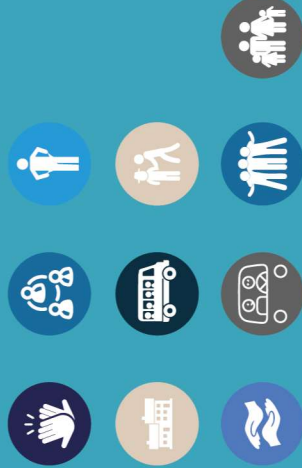
Welzijnswerkers

Vrijwilligerscoördinatie

€ 8.691.056



€ 1.143.933



**ACTIVITEITEN & ONDERSTEUNING**

Buurtactiviteiten

Ontmoeting in de wijk

Preventie



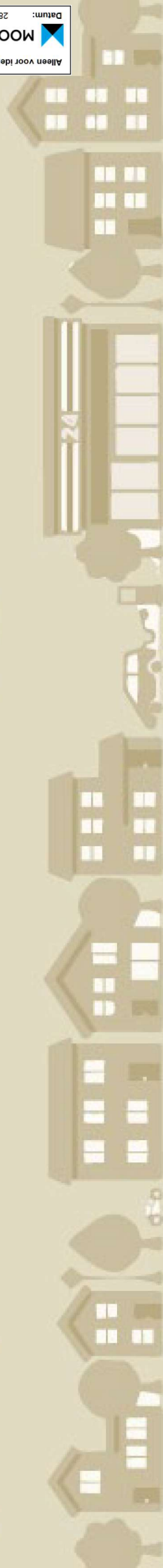
**ORGANISATIE € 2.779.778**

**RESULTAAT**

**€ 217.240**

Het resultaat is lager dan begroot.

## Wat betekent dit voor inwoners?



### Ondersteuning dichtbij

Welzijnswerkers helpen inwoners bij vragen over welzijn, gezondheid en meedoen in de samenleving.



### Vrijwilligers en initiatieven

Vrijwilligers maken activiteiten en ondersteuning in buurten mogelijk.



### Ontmoeting in wijken

Buurthuizen en activiteiten zorgen voor verbinding en sociale netwerken.

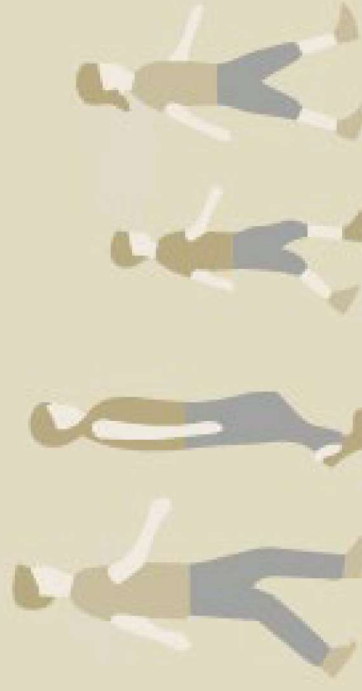


### Preventie

Investeren in welzijn helpt zwaardere zorg voorkomen.



Samen bouwen we aan sterke buurten  
waar iedereen kan meedoen.



# JAARREKENING 2025

## Balans per 31 december 2025

1.1.1 BALANS PER 31 DECEMBER 2025 (na bestemming van het resultaat) in €			
ACTIVA	Ref.	31-12-2025	31-12-2024
<b>Vaste activa</b>		€	€
Materiële vaste activa	1	310.188	394.281
Financiële vaste activa	2	49.858	49.858
<b>Totaal vaste activa</b>		<b>360.046</b>	<b>444.139</b>
<b>Viottende activa</b>			
<b>Vorderingen</b>			
Handelsdebiteuren	3	355.381	169.106
Vorderingen op groepsmaatschappijen	4	-	56.120
Overige vorderingen	5	221.312	301.181
Overlopende activa	6	94.723	108.378
<b>Totaal vorderingen</b>		<b>671.416</b>	<b>636.785</b>
Liquide middelen	7	3.305.125	2.506.824
<b>Totaal viottende activa</b>		<b>3.976.541</b>	<b>3.143.609</b>
<b>TOTAAL ACTIVA</b>		<b>4.336.587</b>	<b>3.587.748</b>
<b>PASSIVA</b>	Ref.	31-12-2025	31-12-2024
<b>Eigen vermogen</b>		€	€
Bestemmingsreserves	8	63.094	114.094
Bestemmingsfondsen	9	90.904	112.733
Overige reserves	10	1.257.427	739.521
<b>Totaal eigen vermogen</b>		<b>1.411.425</b>	<b>966.348</b>
<b>Voorzieningen</b>	11	160.619	249.825
<b>Kortlopende schulden (ten hoogste 1 jaar)</b>			
Schulden aan leveranciers en handelskredieten	12	230.039	148.187
Schulden aan groepsmaatschappijen	13	376.594	215.013
Belastingen en premies sociale verzekeringen	14	498.499	503.897
Schulden ter zake van pensioenen	15	195.608	195.127
Overige schulden	16	1.271.099	1.137.450
Overige passiva	17	192.704	171.901
<b>Totaal kortlopende schulden</b>		<b>2.764.543</b>	<b>2.371.575</b>
<b>TOTAAL PASSIVA</b>		<b>4.336.587</b>	<b>3.587.748</b>

### Toelichting

Een heel aantal posten onder de materiële vaste activa zijn in 2025 geheel afgeschreven en/of gedesinvesteerd. Er is extra afgeschreven op diverse materiële vaste activa. Deze kosten zijn onder de afschrijvingskosten verantwoord.

De liquiditeitsratio is verbeterd van 1,33 naar 1,44. Dit betekent dat Stichting Participe Amstelland voldoende in staat is om aan de kortlopende verplichtingen te voldoen. Een waarde tussen 1,1 en 1,2 wordt als minimaal gezien.

De solvabiliteitsratio is verbeterd naar 32,55% (2024: 26,93%). Dit laat zien dat de financiële buffer van Stichting Participe Amstelland voldoende gezond is. Gezien de liquiditeit is er dan ook geen sprake van een continuïteitsrisico.

## Winst- en verliesrekening over 2025

### 1.1.2 WINST- EN VERLIESREKENING OVER 2025

in €

	Ref.	Realisatie 2025	Begroting 2025	Realisatie 2024
<b>BEDRIJFSOPBRENGSTEN</b>				
Baten uit beroeps- of bedrijfsmatige zorgverlening	19	256.701	0	304.686
Wet landdijge zorg				
<b>Andere beroeps- of bedrijfsmatige activiteiten</b>	20	12.607.256	12.690.300	11.346.569
<b>Netto omzet</b>		12.863.957	12.690.300	11.651.255
<b>Som der bedrijfsopbrengsten</b>		12.863.957	12.690.300	11.651.255
<b>BEDRIJFSLASTEN</b>				
Kosten uitbesteed werk en andere externe kosten	21	1.668.674	1.741.300	1.526.414
Lonen en salarissen	22	5.548.864	5.882.300	4.976.873
Sociale lasten	23	963.444	1.000.000	858.856
Pensioenlasten	24	510.074	520.000	495.309
		7.022.382	7.402.300	6.331.038
Afschrijvingen op materiële vaste activa	25	159.865	64.700	85.436
Overige bedrijfskosten	26	3.779.821	3.229.700	3.610.621
<b>Som der bedrijfslasten</b>		12.630.742	12.438.000	11.553.509
<b>BEDRIJFSRESULTAAT</b>		233.214	252.300	97.746
Financiële baten en lasten	27	-15.975	0	-16.598
<b>RESULTAAT BOEKJAAR</b>		<b>217.240</b>	<b>252.300</b>	<b>81.148</b>
<b>RESULTAATBESTEMMING</b>				
<i>Het resultaat is als volgt verdeeld:</i>		<b>2025</b>		<b>2024</b>
Onttrekking aan bestemmingsreserve Innovatie dienstverlening		-51.000		-61.043
Onttrekking aan bestemmingsfonds Wijkontmoetingscentrum Uithoorn en Uithoorn voor Elkaar		-8.695		-7.051
Onttrekking aan Legaat oud-burgemeester Brouwer (project Aalsmeer Vrouwendag)		-13.134		0
Onttrekking aan bestemmingsreserve Herinrichting en automatisering		0		-44.600
Onttrekking / toevoeging aan algemene reserve		290.069		193.842
		<b>217.240</b>		<b>81.148</b>

### Toelichting

De totale bedrijfsopbrengsten zijn in 2025 met 1.212K toegenomen heeft op personeel niet in loondienst. Uiteindelijk zijn de totale personeelskosten met 834K gestegen, waarvan 142K betrekking 169K gestegen. Zie voor verdere toelichting op de opbrengsten en lasten 1.1.7.

Het resultaat is 35K lager ten opzichte van de begroting vnl. door:

- 174K hogere totale bedrijfsopbrengsten, door met name ontvangen subsidies;
- De lonen en salarissen zijn 380K lager dan begroot. In de begroting was gerekend met 88,71 FTE ten opzichte van 89,2 FTE realisatie. In de begroting is gerekend met hogere loonkosten.
- 193K hogere totale bedrijfslasten, onder andere door extra doorbelaste organisatiekosten vanuit Stichting Participe Holding en hogere afschrijvingskosten van 75K, waarvan 67K boekverlies.
- 16K rentelasten niet begroot.

## Kasstroomoverzicht

### 1.1.3 KASSTROOMOVERZICHT OVER 2025

	Ref.	2025	2024
<i>in €</i>			
<b>Kasstroom uit operationele activiteiten</b>			
<b>Bedrijfsresultaat</b>		233.214	97.746
Aanpassingen voor:			
- afschrijvingen en overige waardeverminderingen	1	219.313	106.022
- mutaties voorzieningen	11	-89.206	139.216
		130.107	245.238
Veranderingen in werkkapitaal:			
- vorderingen	3 t.m.6	-34.631	-106.563
- kortlopende schulden (ten hoogste 1 jaar)	12 t.m.17	392.968	331.993
		358.337	225.430
Totaal mutatie werkkapitaal		721.659	568.414
Financiële baten en lasten	18	-15.975	-16.598
<b>Netto kasstroom (operationele activiteiten)</b>		<b>705.684</b>	<b>551.816</b>
<b>Kasstroom uit investeringsactiviteiten</b>			
Investerings materiële vaste activa	1	-71.825	-118.734
Desinvesterings materiële vaste activa	2	-63.395	2.896
<b>Netto kasstroom (investeringsactiviteiten)</b>		<b>-135.220</b>	<b>-115.838</b>
<b>Netto kasstroom (financieringsactiviteiten)</b>		<b>227.836</b>	<b>0</b>
<b>Mutatie geldmiddelen</b>		<b>798.301</b>	<b>435.978</b>
Beginstand liquide middelen per 1 januari	4	2.506.824	2.070.846
Eindstand liquide middelen per 31 december	4	3.305.125	2.506.824
<b>Mutatie boekjaar</b>		<b>798.301</b>	<b>435.978</b>

# GRONDSLAGEN VAN WAARDERING EN RESULTAATBEPALING

## Activiteiten

Zorginstelling Stichting Participe Amstelland is statutair (en feitelijk) gevestigd te Amstelveen op het adres Dr. Willem Dreesweg 2 en is geregistreerd onder Kvk-nummer 34268813. De belangrijkste activiteiten zijn maatschappelijke dienstverlening, waaronder maatschappelijk werk voor jeugd en volwassenen, ouderenadvies, sociaal cultureel werk voor ouderen en in het kader van de Wlz Ontmoetingsroepen voor dementerenden. Tevens verzorgt Participe Amstelland het beheer van wijksteunpunten.

## Groepsverhoudingen

Zorginstelling Stichting Participe Amstelland maakt deel uit van een groep, waarvan Stichting Participe Holding te Alphen aan den Rijn aan het hoofd staat. De financiële gegevens van zorginstelling Stichting Participe Amstelland zijn opgenomen in de geconsolideerde jaarrekening van Stichting Participe Holding.

## Algemene grondslagen

De jaarrekening is opgesteld in overeenstemming met de Regeling openbare jaarverantwoording WMG (RojW) en daarmee de Richtlijn voor de Jaarverslaggeving hoofdstuk 655 'Zorgaanbieders, jeugdhulpaanbieders en gecertificeerde instellingen'.

De waardering van activa en passiva en de bepaling van het resultaat vinden plaats op basis van historische kosten. Tenzij bij de desbetreffende grondslag voor de specifieke balanspost anders wordt vermeld, worden de activa en passiva gewaardeerd volgens het kostprijsmodel.

Het resultaat wordt bepaald als het verschil tussen de baten van de geleverde prestaties en de lasten over het jaar. Baten en lasten worden toegerekend aan het jaar waarop ze betrekking hebben. Baten worden slechts opgenomen voor zover zij op balansdatum zijn gerealiseerd. Verplichtingen en mogelijke verliezen die hun oorsprong vinden voor het einde van het verslagjaar, worden in acht genomen indien zij voor het opmaken van de jaarrekening bekend zijn geworden. De gehanteerde grondslagen van waardering en van resultaatbepaling zijn ongewijzigd gebleven ten opzichte van het voorgaande jaar.

## Continuïteit

De jaarrekening van Stichting Participe Amstelland is opgesteld uitgaande van de continuïteitsveronderstelling.

## Schattingen

Bij het opstellen van de jaarrekening moet de leiding van Stichting Participe Amstelland verschillende keuzes en schattingen maken. Deze kunnen belangrijk zijn voor de bedragen die in de jaarrekening worden weergegeven. Als het nodig is voor het inzicht dat artikel 2:362 lid 1 BW vereist, wordt bij de betreffende posten uitgelegd welke oordelen en schattingen zijn gemaakt en welke aannames daarbij zijn gebruikt.

## Vergelijking met voorgaand jaar

Door een nieuwe inrichting van het grootboekschema kunnen er verschuivingen zijn ontstaan ten opzichte van de vergelijkende cijfers.

Om de cijfers goed vergelijkbaar te houden met vorig jaar, zijn de volgende posten opnieuw gerubriceerd:

- Vooruitbetaalde kosten: stonden voorheen onder nog te ontvangen bedragen.
- Nog te ontvangen facturen: stonden voorheen onder overige overlopende passiva. Dit heeft geen effect op het eigen vermogen.

## Financiële instrumenten

Financiële instrumenten betreffen handels- en overige vorderingen, geldmiddelen, leningen en overige financieringsverplichtingen, handelsschulden en overige te betalen posten. Er zijn geen afgeleide financiële instrumenten (derivaten).

## Verbonden rechtspersonen

Van transacties met verbonden partijen is sprake wanneer een relatie bestaat tussen de instelling en een natuurlijk persoon of entiteit die verbonden is met de instelling. Dit betreffen onder meer de relaties tussen de instelling met de bestuurder en de functionarissen op sleutelposities. Onder transacties wordt verstaan een overdracht van middelen, diensten of verplichtingen, ongeacht of er een bedrag in rekening is gebracht.

Stichting Participe Holding is bestuurder van Stichting Participe Alphen aan den Rijn, Stichting Participe Amstelland, Stichting Participe Delft en Stichting Participe Projecten en kwalificeert daarmee als topfunctionaris doordat zij daar eveneens wordt ingezet.

De bezoldiging wordt doorbelast op basis van 20% van de bezoldiging, conform de formatieverdeling. Van de resterende 80% wordt 25% toegerekend aan de overige stichtingen. De doorbelasting aan Stichting Participe Amstelland is gemaximeerd tot de geldende WNT-norm; het eventuele meerdere wordt verdeeld over de andere entiteiten. Bij de doorbelasting is rekening gehouden met de individuele bezoldigingsnorm per stichting al dan niet op basis van sectorale regelingen (zorg).

### **Materiële vaste activa**

De materiële vaste activa worden opgenomen voor de verkrijgings- of vervaardigingsprijs onder aftrek van de cumulatieve afschrijvingen. De afschrijvingen worden gebaseerd op de geschatte economische levensduur en worden berekend op basis van een vast percentage van de verkrijgingsprijs, rekening houdend met een eventuele restwaarde. Er wordt afgeschreven vanaf het moment van ingebruikname. Voor zover subsidies of daaraan gelijk te stellen vergoedingen zijn ontvangen als eenmalige bijdrage in de afschrijvingskosten, zijn deze in mindering gebracht op de investeringen. De afschrijvingstermijnen zijn vermeld bij de materiële vaste activa in de toelichting op de balans.

Van een bijzondere waardevermindering is sprake als de boekwaarde van een actief hoger is dan de realiseerbare waarde; de realiseerbare waarde is de hoogste van de opbrengstwaarde en de bedrijfswaarde. Een bijzonder-waardeverminderingverlies wordt direct als last verwerkt in de winst-en-verliesrekening onder gelijktijdige verlaging van de boekwaarde van het betreffende actief.

### **Financiële vaste activa**

De financiële vaste activa worden gewaardeerd tegen reële waarde en vervolgens tegen geamortiseerde kostprijs. De waarborgsommen worden initieel opgenomen tegen reële waarde. De overige vorderingen worden gewaardeerd tegen reële waarde en vervolgens tegen geamortiseerde kostprijs.

### **Vorderingen en overlopende activa**

Vorderingen worden bij eerste verwerking gewaardeerd tegen de reële waarde, inclusief transactiekosten, van de tegenprestatie. Vorderingen worden na eerste verwerking gewaardeerd tegen de geamortiseerde kostprijs. Een voorziening wordt getroffen op de vorderingen op grond van verwachte oninbaarheid. De voorziening is op basis van de statische methode bepaald.

### **Vorderingen of schulden uit hoofde van financieringsverschot en/of -overschot**

Een vordering uit hoofde van financieringstekorten of een schuld uit hoofde van financieringsverschotten is het aan het einde van het boekjaar bestaande verschil tussen het wettelijk budget voor aanvaardbare kosten en de ontvangen voorschotten en de in rekening gebrachte vergoedingen voor diensten en verrichtingen ter dekking van het wettelijk budget.

### **Liquide middelen**

Liquide middelen bestaan uit kas en banktegoeden met een looptijd korter dan twaalf maanden. Liquide middelen worden gewaardeerd tegen nominale waarde.

### **Eigen vermogen - Bestemmingsreserves en -fondsen**

Bestemmingsreserves zijn reserves waaraan door de bevoegde organen van de instelling een beperktere bestedingsmogelijkheid is aangebracht dan op grond van de statuten zou bestaan.

Bestemmingsfondsen zijn reserves waaraan door derden een beperktere bestedingsmogelijkheid is aangebracht dan op grond van de statuten zou bestaan. Wijzigingen in de beperking van de bestemming van reserves welke door de daartoe bevoegde organen of instanties worden aangebracht, worden als overige mutatie binnen het eigen vermogen verwerkt.

Uitgaven die worden gedekt uit bestemmingsreserves en bestemmingsfondsen worden in de staat van baten en lasten verantwoord, en via de resultaatbestemming ten laste van de betreffende reserve gebracht.

### **Eigen vermogen - Overige reserves**

Overige reserve: Dit is het deel binnen het eigen vermogen waarover Stichting Participe Amstelland vrij kan beschikken.

### **Voorzieningen algemeen**

Voorzieningen worden gevormd voor in rechte afdwingbare of feitelijke verplichtingen die op de balansdatum bestaan en die het gevolg zijn van een gebeurtenis uit het verleden, waarbij het waarschijnlijk is dat een uitstroom van middelen noodzakelijk is en waarvan de omvang op betrouwbare wijze is te schatten. De voorzieningen worden gewaardeerd tegen contante waarde van de uitgaven die naar verwachting noodzakelijk zijn om de verplichting en verliezen af te wikkelen, tenzij het effect van de tijdswaarde van geld niet materieel is, of de voorziening binnen een jaar afloopt: dan wordt de voorziening gewaardeerd tegen nominale waarde. Wanneer verplichtingen naar verwachting door een derde zullen worden vergoed, wordt deze vergoeding als een actief in de balans opgenomen indien het waarschijnlijk is dat deze vergoeding zal worden ontvangen bij de afwikkeling van de verplichting.

### Voorziening loopbaanbudget

In de CAO Sociaal Werk is vastgelegd dat medewerkers een eigen loopbaanbudget hebben. Dit budget kunnen zij gebruiken voor hun ontwikkeling en inzetbaarheid, zodat zij hun positie op de arbeidsmarkt kunnen versterken. Na overleg met de werkgever beslist de werknemer zelf over de besteding van het budget. Het loopbaanbudget wordt opgebouwd over maximaal 60 maanden en vervalt bij uitdiensttreding, tenzij de medewerker onder dezelfde CAO blijft werken. Op basis van het huidige beleid wordt verwacht dat medewerkers het budget volledig benutten. Daarom is het inschattingspercentage vastgesteld op 100%.

### Voorziening langdurig ziekten

Voor langdurig ziekten is een voorziening gevormd van de verwachte loonkosten in de eerste twee jaren van de arbeidsongeschiktheid (voor medewerkers die naar verwachting niet zullen terugkeren in het arbeidsproces), voor zover deze na 31 december 2025 vallen, gebaseerd op 100 % gedurende het eerste jaar en 70% of 85% gedurende het tweede jaar en eventueel verschuldigde transitievergoeding. De compensatie voor de transitievergoeding door het UWV bij langdurige ziekte wordt opgenomen als de waarschijnlijkheid voor toekenning kan worden aangetoond op basis van de aanvraag.

### Kortlopende schulden

De kortlopende schulden hebben een verwachte looptijd van maximaal één jaar. De schulden worden bij eerste verwerking opgenomen tegen de reële waarde en vervolgens gewaardeerd tegen de geamortiseerde kostprijs

### Opbrengsten

Opbrengsten uit dienstverlening worden in de resultatenrekening verantwoord zodra deze betrouwbaar kunnen worden vastgesteld. Dit is het geval wanneer de ontvangst van de vergoeding aannemelijk is, de voortgang van de dienstverlening op balansdatum betrouwbaar kan worden bepaald en zowel de gemaakte als de nog te maken kosten nauwkeurig kunnen worden ingeschat. Betreffen o.a. opbrengsten uit sociaal-culturele activiteiten, maaltijden, uitgeleend personeel en alarmering.

### Subsidies en fondsen

Overheidssubsidies worden als vooruitontvangen baten op de balans opgenomen zodra er redelijke zekerheid bestaat dat zij zullen worden ontvangen en dat aan de bijbehorende voorwaarden wordt voldaan. Subsidies ter compensatie van gemaakte kosten worden als opbrengsten in de resultatenrekening verwerkt in dezelfde periode als waarin deze kosten worden gemaakt.

### Opbrengsten uit zorgprestaties en maatschappelijke ondersteuning

De opbrengsten uit gebudgetteerde zorgprestaties worden verantwoord op basis van: - de in het boekjaar werkelijk geleverde productie-uren/-dagdelen (waaronder persoonlijke verzorging, begeleiding en dagbesteding) en de daarvoor in de beschikking overeengekomen tarieven; - nagekomen budgetaanpassingen vanuit voorgaande jaren welke in het boekjaar zijn toegekend door het zorgkantoor.

### Overige opbrengsten

De overige opbrengsten omvatten opbrengsten uit de levering van goederen en diensten, na aftrek van kortingen en soortgelijke verminderingen. Opbrengsten uit de verkoop van goederen worden verantwoord zodra de belangrijkste rechten en risico's van het eigendom zijn overgedragen aan de koper. Opbrengsten uit dienstverlening worden verwerkt naar rato van de geleverde prestaties, gebaseerd op het deel van de diensten dat op balansdatum is uitgevoerd ten opzichte van de totale opdracht. In de overige bedrijfsopbrengsten zijn onder meer de vergoedingen voor sociaal-culturele activiteiten opgenomen.

### Personeelsbeloningen

Lonen, salarissen en sociale lasten worden op grond van de arbeidsvoorwaarden verwerkt in de resultatenrekening voor zover ze verschuldigd zijn aan werknemers of de Belastingdienst. De beloningen van het personeel worden als last in de staat van baten en lasten verantwoord in de periode waarin de arbeidsprestatie wordt verricht en, voor zover nog niet uitbetaald, als verplichting op de balans opgenomen.

### Pensioenen

Stichting Participe Amstelland heeft voor haar medewerkers een toegezegde pensioenregeling. Medewerkers die hiervoor in aanmerking komen, ontvangen bij pensionering een uitkering op basis van het gemiddeld verdiende loon tijdens hun dienstjaren bij de stichting. De pensioenverplichtingen zijn ondergebracht bij het bedrijfstakpensioenfonds Zorg en Welzijn (PFZW). De premie wordt voor gelijke delen door werkgever en werknemer betaald. Sinds 2022 bedraagt zowel het werkgevers- als het werknemersdeel 12,9% over het pensioengevend salaris, verminderd met de door PFZW vastgestelde franchise. Sinds 1 januari 2015 wordt de beleidsdekkingsgraad gebruikt als maatstaf voor indexatie en voor het vaststellen van eventuele tekorten of noodzakelijke kortingen.

De pensioenrechten worden jaarlijks geïndexeerd, voor zover de financiële positie van het pensioenfonds dit toelaat. Eind december 2025 bedroeg de dekkingsgraad 125,7% en de beleidsdekkingsgraad – het gemiddelde van de actuele dekkingsgraden over de afgelopen twaalf maanden – 117,7%.

Gezien deze ontwikkelingen verantwoordt Participe uitsluitend de verschuldigde pensioenpremies tot en met het einde van het boekjaar in de staat van baten en lasten.

### **Transitie naar het nieuwe pensioenstelsel (Wtp)**

Per 1 januari 2026 heeft PFZW, conform de Wet toekomst pensioenen (Wtp), de overstap gemaakt naar het nieuwe pensioenstelsel. De overgang houdt onder meer in dat het gehanteerde contract en de manier waarop pensioenaanspraken worden opgebouwd en verzekerd, ingrijpend zijn gewijzigd. Deze stelselwijziging heeft echter geen gevolgen voor de waardering van de pensioenverplichtingen in de jaarrekening 2025, aangezien Participe Amstelland ook onder het nieuwe stelsel uitsluitend premie verschuldigd is en geen verplichting heeft tot het dragen van actuariële of beleggingsrisico's van het pensioenfonds. Eventuele effecten van de transitie worden door PFZW verwerkt binnen het fonds en niet in rekening gebracht bij de aangesloten werkgevers.

### **Afschrijvingen materiële vaste activa**

Materiële vaste activa worden vanaf het moment van gereedheid voor ingebruikneming afgeschreven over de verwachte toekomstige gebruiksduur van het actief. Over terreinen en vastgoedbeleggingen wordt niet afgeschreven. Indien een schattingswijziging plaatsvindt van de toekomstige gebruiksduur, dan worden de toekomstige afschrijvingen aangepast. Boekwinsten en -verliezen uit de incidentele verkoop van materiële vaste activa zijn begrepen onder de afschrijvingen.

### **Financiële baten en lasten**

Rentebaten en rentelasten worden tijdsevenredig verwerkt, rekening houdend met de effectieve rentevoet van de desbetreffende activa en passiva.

### **Gebeurtenissen na balansdatum**

Gebeurtenissen die nadere informatie geven over de situatie per balansdatum worden verwerkt in de jaarrekening; overige significante gebeurtenissen worden toegelicht.

### **Kasstroomoverzicht**

Het kasstroomoverzicht wordt opgesteld volgens de indirecte methode. De geldmiddelen in het kasstroomoverzicht bestaan uit liquide middelen. Ontvangen en betaalde interest wordt opgenomen onder de kasstroom uit operationele activiteiten.

### **Wet Normering Topinkomens**

Voor de uitvoering van de Wet normering topinkomens (WNT) heeft Stichting Participe Amstelland zich gehouden aan de wet- en regelgeving inzake de WNT, waaronder de instellingsspecifieke (sectorale) regels. Stichting Participe Amstelland heeft ervoor gekozen om alle WNT verantwoordingen van de WNT plichtige entiteiten op te nemen in de geconsolideerde jaarrekening van Stichting Participe Holding die zelf niet WNT plichtig is.

## Toelichting op de balans per 31 december 2025

### Vaste activa

#### VASTE ACTIVA

##### 1. Materiële vaste activa

in €

De specificatie is als volgt:

Bedrijfsgebouwen en terreinen  
 Andere vaste bedrijfsmiddelen, technische en administratieve uitrusting  
 Totaal materiële vaste activa

	31-12-2025	31-12-2024
	€	€
	121.461	163.238
	188.727	231.043
	<u>310.188</u>	<u>394.281</u>
	<b>2025</b>	<b>2024</b>
	€	€

Het verloop van de materiële activa in het verslagjaar is als volgt weer te geven:

Boekwaarde per 1 januari	394.281	384.466
Bij: investeringen	71.825	118.734
Af: bijdragen derden	0	26.379
Af: afschrijvingen	92.523	85.436
Af: desinvesteringen	-63.395	2.896
	<u>310.188</u>	<u>394.281</u>

##### Boekwaarde per 31 december

#### Toelichting

Voor een nadere specificatie van het verloop van de materiële vaste activa per activagroep wordt verwezen naar het mutatieoverzicht onder 1.1.6. MVA.

##### 2. Financiële vaste activa

De specificatie is als volgt:

Waarborgsommen  
 Totaal financiële vaste activa

	31-12-2025	31-12-2024
	€	€
	49.858	49.858
	<u>49.858</u>	<u>49.858</u>
	<b>2025</b>	<b>2024</b>
	€	€
	49.858	49.858
	0	0
	<u>49.858</u>	<u>49.858</u>

Het verloop van de financiële vaste activa is als volgt:

Boekwaarde per 1 januari  
 Mutaties in het boekjaar

##### Boekwaarde per 31 december

#### Toelichting

Dit betreffen betaalde waarborgsommen aan Eigen Haard inzake de huur van diverse panden.

Toelichting op de balans per 31 december 2025  
Vaste activa

**3. Handelsdebiteuren**

	31-12-2025	31-12-2024
	€	€
Vorderingen op debiteuren	355.381	169.106

**Toelichting**

Bij de vordering op debiteuren is rekening gehouden met een voorziening voor oninbaarheid van € 25.720 (2024: € 54.500). In de openstaande postenlijst per 31-12-2025 zijn voor ca. € 325.000 aan facturen opgenomen voor de doorbelasting van kosten.

**4. Vorderingen op groepsmaatschappijen**

	31-12-2025	31-12-2024
	€	€
Stichting Participe Alphen aan de Rijn	0	58.120
	0	58.120

**Toelichting op de balans per 31 december 2025**  
**Vaste activa**

<b>5. Overige vorderingen</b>	<b>31-12-2025</b>	<b>31-12-2024</b>
	€	€
Gemeente Amstelveen	67.660	70.905
Gemeente Aalsmeer	11.169	98.502
Gemeente Uithoorn	21.911	48.192
Gemeente Ouder Amstel	27.479	40.254
Overige vorderingen	93.094	22.495
Vorderingen uit hoofde van financieringstekort (Wlz)	0	20.833
	<u>221.312</u>	<u>301.181</u>

De vorderingen kunnen als volgt worden gespecificeerd:

<u>Gemeente Amstelveen</u>	<u>67.660</u>	<u>70.905</u>
Wmo begeleiding Amstelveen	42.284	43.698
Gemeente Amstelveen inzake Participatieproject	24.240	24.332
SBD	0	1.739
Kastanjehof infomiddag	1.136	1.136
<u>Gemeente Aalsmeer</u>	<u>11.169</u>	<u>98.502</u>
Wmo begeleiding Aalsmeer	11.169	8.173
Gemeente Aalsmeer Arbeidsmigranten 24/25	0	25.000
Gemeente Aalsmeer Valpreventie 24/25	0	65.329
<u>Gemeente Uithoorn</u>	<u>21.911</u>	<u>48.192</u>
Gemeente Uithoorn inzake Wmo dagbesteding	15.358	21.738
Gemeente Uithoorn inzake UVE	0	7.561
Gemeente Uithoorn inzake Oekraïne	6.553	18.893
<u>Gemeente Ouder Amstel</u>	<u>27.479</u>	<u>40.254</u>
Gemeente Ouder Amstel inzake Oekraïne	26.977	40.254
Gemeente Ouder Amstel inzake Wmo dagbesteding	501	0
<u>Overige vorderingen</u>	<u>93.094</u>	<u>22.495</u>
Vooruitbetaalde kosten	92.594	16.655
Overige nog te ontvangen bedragen	500	5.840

<b>6. Overlopende activa</b>	<b>31-12-2025</b>	<b>31-12-2024</b>
	€	€
Overige	<u>94.723</u>	<u>108.378</u>
	<u>94.723</u>	<u>108.378</u>

**Toelichting op de balans per 31 december 2025**  
**Vaste activa**

**7. Liquide middelen**

	31-12-2025	31-12-2024
	€	€
Bankrekeningen	3.280.390	2.469.853
Kassen	24.734	36.971
	<u>3.305.125</u>	<u>2.506.824</u>

**Toelichting**

In opdracht van Stichting Participe Amstelland geblokkeerd op rekeningnummer NL15INGB0696561018 t.n.v. Stichting Participe Amstelland ten behoeve van de onderstaande huurgaranties:

**Begunstigde**

	garantienr.	31-12-2025
		€
Vastgoed Maatschappij Akroned VII, Akron Vastgoed Ned. (2132MC850b Hoofddorp)	K610019	37.465
Nieuwe Polderhuis B.V. (1431EG1 Aalsmeer)	29366	4.800
Holding Hogenboom B.V. (1422XN51 Uithoorn)	29743	7.500

## Toelichting op de balans per 31 december 2025

### Passiva

#### PASSIVA

#### Eigen vermogen

##### 8. Bestemmingsreserves

Bestemmingsreserves

	Saldo per 1-1-2025	Resultaat- bestemming	Overige mutaties	Saldo per 31-12-2025
Bestemmingsreserves:				
Innovatie dienstverlening	51.000	-51.000	0	0
Wijksteunpunten Aalsmeer	23.165	0	0	23.165
Reserve Maatijdvoorziening Amstelveen	39.929	0	0	39.929
Totaal bestemmingsreserves	<u>114.094</u>	<u>-51.000</u>	<u>0</u>	<u>63.094</u>

Het verloop is als volgt weer te geven:

	31-12-2025	31-12-2024
	€	€
	63.094	114.094

Bestemmingsreserves:

Innovatie dienstverlening  
Wijksteunpunten Aalsmeer  
Reserve Maatijdvoorziening Amstelveen  
Totaal bestemmingsreserves

##### 9. Bestemmingsfondsen

Bestemmingsfondsen

	31-12-2025	31-12-2024
	€	€
	90.904	112.733

Het verloop is als volgt weer te geven:

	Saldo per 1-1-2025	Resultaat- bestemming	Overige mutaties	Saldo per 31-12-2025
Bestemmingsfondsen:				
Legaat oud-burgemeester Brouwer	18.151	-13.134	0	5.017
Wijkontmoetingscentrum Uithoorn en Uithoorn voor Elkaar	93.207	-8.695	0	84.512
Reserve aanvaardbare kosten:				
Dementie	1.375	0	0	1.375
Totaal bestemmingsfondsen	<u>112.733</u>	<u>-21.829</u>	<u>0</u>	<u>90.904</u>

Bestemmingsfondsen:

Legaat oud-burgemeester Brouwer  
Wijkontmoetingscentrum Uithoorn en Uithoorn voor Elkaar

Reserve aanvaardbare kosten:

Dementie

Totaal bestemmingsfondsen

#### Toelichting

##### Algemeen

Participle heeft een aantal bestemmingsreserves en –fondsen. Voor een aantal reservefondsen is besloten deze aankomende jaren voor een strategische ontwikkelingsagenda te zetten. Voor inzet van de overige reserves en fondsen is beleid in ontwikkeling.

##### Bestemmingsreserve Innovatie dienstverlening

De bestemmingsreserve Innovatie & doorontwikkeling dienstverlening is gevormd om de doorontwikkeling van de dienstverlening in de nieuwe opdrachten vorm te geven zodat de gevraagde maatschappelijke effecten beter en eenvoudiger gerealiseerd kunnen worden. In 2025 is 51K onttrokken ter dekking van een deel van de uitgaven voor de strategische investeringsagenda.

##### Bestemmingsreserve Wijksteunpunten Aalsmeer

Dit betreft een in 2004 door het bestuur van de SWOA gevormde reserve van toekomstige uitgaven om nieuw op te zetten wijksteunpunten te kunnen bekostigen. In voorgaande jaren is een aantal keren, in overleg met de gemeente Aalsmeer, de reserve ingezet. Een toekomstige inzet kan mogelijk worden gevonden in de ontwikkeling van Gezondhuis Hornmeer. Besluitvorming hierover moet nog plaatsvinden.

##### Bestemmingsreserve maatijdvoorziening Amstelveen

In 2012 is de voorziening Maatijdfonds vrijgevallen, het resterend saldo is door het bestuur geoormerkt binnen deze reserve voor de instandhouding van maatijdvoorzieningen binnen de gemeente Amstelveen. Aanwending van de reserve is de afgelopen jaren niet noodzakelijk gebleken.

##### Bestemmingsfonds Legaat oud-burgemeester Brouwer

Dit betreft een in 2004 door de SWOA ontvangen, door het bestuur geoormerkt legaat ad € 18.151 van oud-burgemeester Brouwer. In 2025 is € 13.134 aangewend en blijft het restant gereserveerd.

##### Bestemmingsfonds Wijkontmoetingscentrum Uithoorn en Uithoorn voor Elkaar

In 2017 is door het bestuur in overleg met gemeente Uithoorn besloten om twee fondsen samen onder te brengen ten behoeve van investeringen of activiteiten voor wijkontmoetingscentrum in Uithoorn en Uithoorn voor Elkaar. In 2022 is de opknopbeurt van de Bilderdijkhof uitgevoerd. De uitgaven voor het opknappen van de toiletten en vloeren bedroegen € 68.269 en de afschrijvingen worden de komende jaren ten laste van bestemmingsreserve gebracht. In 2025 is € 8.695 afgeschreven en ten laste van het resultaat gebracht.

##### Reserve aanvaardbare kosten

Dit bestemmingsfonds is in het verleden ontstaan uit de zorgfinanciering en geoormerkt ten behoeve van de aanpak dementie in Uithoorn en Amstelveen. Het saldo blijft gereserveerd.

**Toelichting op de balans per 31 december 2025**  
**Passiva**

**10. Overige reserves**

	31-12-2025	31-12-2024
	€	€
Algemene reserve	1.257.427	739.521
Het verloop is als volgt weer te geven:		
Algemene reserve	739.521	290.069
	0	1.257.427

**11. Voorzieningen**

	31-12-2025	31-12-2024
	€	€
Overige voorzieningen	160.619	249.825
Het verloop is als volgt weer te geven:		
- loopbaanbudget	131.925	56.922
- langdurig zieken	17.900	26.800
	249.825	83.722
	-55.028	-117.900
	0	-117.900
	-55.028	-117.900
	133.819	26.800
	26.800	160.619

**12. Schulden aan leveranciers en handelskredieten**

	31-12-2025	31-12-2024
	€	€
Schulden aan leveranciers en handelskredieten	230.039	148.187

**Toelichting**

De voorziening loopbaanbudget betreft de opgebouwde verplichtingen aan het personeel; het opgebouwde bedrag kan worden ingezet voor de eigen loopbaan. Voor langdurig zieke medewerkers is een bedrag toegevoegd aan de voorziening en 118K is vrijgevallen in 2025.

**Toelichting crediteuren**

Het saldo crediteuren is gestegen, omdat er eind 2025 een factuur van 35K van Gemeente Amstelveen en van On(t)roerend Goed van 31K is opgenomen.

## Toelichting op de balans per 31 december 2025

### Passiva

#### 13. Schulden aan groepsmaatschappijen

	31-12-2025	31-12-2024
	€	€
Stichting Participe Alphen aan de Rijn	10.711	0
Stichting Participe Delft	44.589	73.266
Stichting Participe Projecten	0	2.751
Stichting Participe Holding	321.294	138.996
	<u>376.594</u>	<u>215.013</u>

#### 14. Belastingen en premies sociale verzekeringen

	31-12-2025	31-12-2024
	€	€
Belastingen en premies sociale verzekeringen	498.499	503.897
	<u>498.499</u>	<u>503.897</u>

#### 15. Schulden ter zake pensioenen

	31-12-2025	31-12-2024
	€	€
Schulden ter zake pensioenen	195.608	195.127
	<u>195.608</u>	<u>195.127</u>

## Toelichting op de balans per 31 december 2025

### Passiva

	31-12-2025	31-12-2024
	€	€
<b>16. Overige schulden</b>		
Nog te betalen salarissen	67.902	115.166
Reservering vakantiedagen	274.996	167.825
Niet bestede en nog te besteden bijdrage van fondsen en overige bijdragen	445.490	344.323
Niet bestede en nog te besteden subsidies Amstelveen	339.149	323.836
Niet bestede en nog te besteden subsidies Uithoorn	56.628	67.880
Niet bestede en nog te besteden subsidies Ouder-Amstel	1.279	4.236
Niet bestede en nog te besteden subsidies Aalsmeer	67.681	114.184
Schulden uit hoofde van financieringsoverschot (Wlz)	17.973	0
	<u>1.271.099</u>	<u>1.137.450</u>

#### Toelichting

De reservering vakantiedagen is gestegen doordat het aantal openstaande verlofuren, inclusief verlofsparen, met 70% gestegen zijn.

## Toelichting op de balans per 31 december 2025

Passiva

De niet bestede en nog te besteden subsidies kunnen als volgt worden gespecificeerd:

<u>Niet bestede en nog te besteden subsidies Amstelveen</u>	<u>339.149</u>	<u>323.836</u>
Subsidie Amstelveen Warme kamers	18.788	18.788
Subsidie Amstelveen Weizijn op recept	1.880	1.880
Subsidie Amstelveen Automaatje	8.662	0
Subsidie Amstelveen Sociaal benaderingsteam Dementie	53.572	0
Subsidie Amstelveen Companen	17.599	0
Subsidie Amstelveen Odensehuis	0	18.702
Subsidie Amstelveen Oekraïne	0	87.048
Subsidie Amstelveen Oekraïne naschoolse opvang	18.537	0
Subsidie Amstelveen Oekraïne Psychosociale hulp	5.182	0
Subsidie Amstelveen Oekraïne Olmenhof	77.080	0
Subsidie Amstelveen De Bolder avondopenstelling	22.811	22.811
Subsidie Amstelveen Impuls vrijwilligerswerk	0	34.589
Subsidie Amstelveen Seineflat	18.436	4.151
Subsidie Amstelveen Lang leven thuisflats	0	18.503
Subsidie Amstelveen Isolatie minima	9.868	15.482
Subsidie Amstelveen Taalextra 2024-2025	0	1.472
Subsidie Amstelveen Lees en Schrijftafels	3.235	0
Subsidie Amstelveen Weizijn op recept Uithoorn	8.949	8.949
Subsidie Amstelveen Lief en leedstraten/Bewonersinitiatieven	0	16.662
Subsidie Amstelveen Valpreventie	37.425	10.621
Subsidie Amstelveen Lief en leedstraten	7.210	7.210
Subsidie Amstelveen Energiearmoede	17.523	17.523
Subsidie Amstelveen W in de wijk	12.392	39.445
<u>Niet bestede en nog te besteden subsidies Uithoorn</u>	<u>56.628</u>	<u>67.880</u>
Subsidie Uithoorn inzake Actieveer Jezelf	0	8.472
Subsidie Uithoorn Sociaal Team	0	13.425
Uithoorn voor Elkaar	27.235	21.377
Subsidie Uithoorn Ouder Kindcafé	3.712	4.500
Subsidie Uithoorn Aanvullend steunpakket	0	20.106
Subsidie Uithoorn Netwerkversterking	18.201	0
Subsidie Uithoorn GGZ Inloop	7.480	0
<u>Niet bestede en nog te besteden subsidies Ouder-Amstel</u>	<u>1.279</u>	<u>4.236</u>
Subsidie Ouder Amstel maatschappelijk werk/vroegsignalering	0	4.236
Subsidie Ouder Amstel Voorteesexpress	1.279	0
<u>Niet bestede en nog te besteden subsidies Aalsmeer</u>	<u>67.681</u>	<u>114.184</u>
Subsidie Aalsmeer Integrale opdracht	41.097	0
Subsidie Aalsmeer Bewonersinitiatieven	0	3.284
Subsidie Aalsmeer Valpreventie	16.720	71.896
Subsidie Aalsmeer Arbeidsmigranten	2.605	39.004
Subsidie Aalsmeer GGZ Inloop	7.259	0

## Toelichting op de balans per 31 december 2025

### Passiva

Specificatie schulden uit hoofde van financieringsoverschot (Wlz)

	2024	2025	totaal
	€	€	€
<i>Saldo per 1 januari</i>	20.833	0	20.833
Financieringsverschil boekjaar	0	-17.973	-17.973
Correcties voorgaande jaren	0	0	0
Betalingen/ontvangsten	-20.833	0	-20.833
Subtotaal mutatie boekjaar	-20.833	-17.973	-38.806
<i>Saldo per 31 december</i>	0	-17.973	-17.973

Stadium van vaststelling (per erkenning):

*a= interne berekening*

*b= overeenstemming met zorgverzekeraars*

*c= definitieve vaststelling NZa*

	31-12-2025	31-12-2024
	€	€
	0	20.833
	17.973	0
	-17.973	20.833

Waarvan gepresenteerd als:

- vorderingen uit hoofde van financieringstekort

- schulden uit hoofde van financieringsoverschot

Specificatie financieringsverschil in het boekjaar

Wettelijk budget voor aanvaardbare kosten Wlz-zorg (exclusief subsidies)

Af: vergoedingen ter dekking van het wettelijk budget

Totaal financieringsverschil	-17.973	20.833
------------------------------	---------	--------

### 17. Overige passiva

	31-12-2025	31-12-2024
	€	€
Vooruitontvangen cursusgelden	48.271	46.867
Uithoorn voor Elkaar te betalen aan partners	0	70.634
Nog te ontvangen facturen	68.270	13.648
Overige overlopende passiva	76.163	40.752
	192.704	171.901

**Toelichting op de balans per 31 december 2025**  
**Niet in de balans opgenomen verplichtingen en niet in de balans opgenomen activa**

**18. Niet in de balans opgenomen verplichtingen en niet in de balans opgenomen activa**

*Toelichting:*

**Fiscale eenheid**

Stichting Participe Amstelland maakt deel uit van een fiscale eenheid voor de omzetbelasting en is daardoor hoofdelijk aansprakelijk voor de volledige btw-schulden van deze fiscale eenheid. De fiscale eenheid bestaat uit: Stichting Participe Holding, Stichting Participe Amstelland, Stichting Participe Delft en Stichting Participe Projecten.

**Meerjarige verplichtingen**

De instelling heeft de volgende meerjarige verplichtingen uit hoofde van lopende leasecontracten, huur en overeenkomsten.

	Betaalbaar binnen 1 jaar	Betaalbaar 1-5 jaar	Betaalbaar na 5 jaar	Totaal per 31-12-2025
Huur	€ 379.000	€ 208.000	€ 0	€ 587.000

**Toelichting meerjarige verplichtingen**

Ruimtes bij locatie De Kuiper 2025 (Gemeente Uithoorn) is per 1-1-2025 overgegaan naar onbepaalde tijd met een opzegtermijn van 3 maanden.

**Voorwaardelijke verplichtingen**

Er zijn 3 (2024: 3) lopende bankgaranties ter waarde van € 49.765 (2024: € 49.765). Zie ook de toelichting op de liquide middelen.

**Onzekerheden opbrengstverantwoording**

Als gevolg van materiële nacontroles door zorgkantoren, zorgverzekeraars en gemeenten op de gedeclareerde zorgprestaties kunnen correcties noodzakelijk zijn op de gedeclareerde productie. De effecten van eventuele materiële nacontroles zijn voornamelijk onzeker en daarom zijn er hiervoor geen verplichtingen opgenomen in de balans.

## Mutatatieoverzicht materiële vaste activa

### 1.1.6 MUTATIEOVERZICHT MATERIELE VASTE ACTIVA

	Bedrijfs- gebouwen en terreinen	Andere vaste bedrijfs- middelen, technische en administratieve uitrusting	Totaal
	€	€	€
<b>Stand per 1-1-2025</b>			
- aanschafwaarde	229.562	667.984	897.546
- cumulatieve afschrijvingen	66.324	436.941	503.265
<b>Boekwaarde per 1-1-2025</b>	<b>163.238</b>	<b>231.043</b>	<b>394.281</b>
<b>Mutaties in het boekjaar</b>			
- bij: investeringen	0	71.825	71.825
- bij: investering ten laste bijdrage derden	0	0	0
- af: bijdrage derden	0	0	0
- af: afschrijvingen	<b>23.441</b>	<b>69.082</b>	<b>92.523</b>
per saldo	<b>-23.441</b>	<b>2.743</b>	<b>-20.698</b>
<i>- desinvesteringen</i>			
- aanschafwaarde	30.587	296.120	326.707
- cumulatieve afschrijvingen	12.251	251.061	263.312
per saldo	-18.336	-45.059	-63.395
<b>Mutaties in boekwaarde (per saldo)</b>	<b>-41.777</b>	<b>-42.316</b>	<b>-84.093</b>
<b>Stand per 31-12-2025</b>			
- aanschafwaarde	198.975	443.689	642.664
- cumulatieve afschrijvingen	77.514	254.962	332.476
<b>Boekwaarde per 31-12-2025</b>	<b>121.461</b>	<b>188.727</b>	<b>310.188</b>
<i>Afschrijvingspercentage</i>	10%	20-33,3%	

#### Toelichting

De desinvesteringen betreft de opschoning van buiten gebruik gestelde en volledig afgeschreven activa. De investeringen bestaan uit kleine verbouwingen en aanschaf van inventaris in diverse wijckentra.

## Toelichting op de winst- en verliesrekening 2025

### 1.1.7 TOELICHTING OP DE WINST- EN VERLIESREKENING

#### BEDRIJFSOPBRENGSTEN

	31-12-2025	31-12-2024
	€	€

#### 19. Wet landurige zorg

Wettelijk budget voor aanvaardbare kosten Wlz-zorg  
(excl. subsidies, incl. overproductie)

	256.701	304.686
	<u>256.701</u>	<u>304.686</u>

#### Toelichting

Per saldo zijn de inkomsten (WLZ en WMO) gedaald met € 45.000 van € 1.314.000 naar € 1.269.000. De afname van de omzet wordt veroorzaakt door een afname van het aantal cliënten / aantal dagdelen per cliënt.

#### 20. Andere beroeps- of bedrijfsmatige activiteiten

Opbrengsten Wmo en GGZ-inloop

Subsidies van wege Provincies en gemeenten (exclusief Wmo en Jeugdwet)

Overige subsidies, waaronder loonkostensubsidies en EU-subsidies

Overige opbrengsten

	1.012.470	1.008.929
	8.947.861	8.123.373
	1.096.544	491.255
	1.550.380	1.723.012
	<u>12.607.256</u>	<u>11.346.569</u>

#### Opbrengsten Wmo en GGZ-inloop

Opbrengsten Wmo Ontmoetingsgroep Amstelveen

Opbrengsten Wmo Ontmoetingsgroep Uithoorn

Opbrengsten Wmo Individuele Begeleiding - Amstelveen

Opbrengsten Wmo Individuele Begeleiding en Dagbesteding Aalsmeer

Wmo GGZ Inloop Amstelveen

	220.135	259.103
	156.205	178.094
	396.945	370.703
	100.242	70.688
	138.943	130.341
	<u>1.012.470</u>	<u>1.008.929</u>

**Subsidies vanwege Provincies en gemeenten (exclusief Wmo en Jeugdwet)**

Gemeente Amstelveen	5.905.778	5.469.980
Integrale opdracht Amstelveen	4.710.621	4.073.728
Integrale opdracht Amstelveen aanvullend	184.787	148.730
Odensehuis	0	256.147
Oekraïne Amstelveen	271.772	485.926
W in de wijk	61.624	66.962
Automaatje	68.077	64.137
Valpreventie	136.784	85.643
De Bolder avondopenstelling	0	18.697
Impuls vrijwilligerswerk	34.589	25.795
Seineflat	25.420	8.711
Lang leven thuisflats	18.503	39.115
Taalextra	16.483	6.698
Vrijwilligerscentrale overnamekosten Amstelveen	0	22.500
Zorgdomein	9.705	66.033
SBD-team	159.595	20.868
Participatie-project	103.032	77.674
Overige opdrachten Amstelveen	35.640	2.616
Kenniscentrum	39.911	0
Companen	29.235	0
<b>Gemeente Aalsmeer</b>	<b>1.129.147</b>	<b>906.422</b>
Integrale opdracht Aalsmeer	921.651	777.352
Oekraïne Aalsmeer	86.170	72.420
Overige opdrachten Aalsmeer	16.852	49.400
Vrijwilligerscentrale overnamekosten Aalsmeer	0	7.250
GGZ inloop Aalsmeer	21.101	0
Valpreventie Aalsmeer	46.974	0
Arbeidsmigranten	36.399	0
<b>Gemeente Uithoorn</b>	<b>1.278.022</b>	<b>1.149.554</b>
Integrale opdracht Uithoorn	1.105.152	1.056.517
Oekraïne Uithoorn	31.338	69.506
Overige opdrachten Uithoorn	788	23.531
Netwerksterking	73.113	0
GGZ Inloop Uithoorn	67.631	0
<b>Gemeente Ouder Amstel</b>	<b>604.524</b>	<b>597.417</b>
Maatschappelijk werk en vroegsignalering	183.182	174.679
Oekraïne Ouder Amstel	412.621	422.738
Voorleesexpress	8.721	0
<b>Gemeente Alphen</b>	<b>30.390</b>	<b>0</b>
Vluchtelingen doe mee	30.390	0
<b>Totaal</b>	<b>8.947.861</b>	<b>8.123.373</b>

**Toelichting op de winst- en verliesrekening 2025**

**Toelichting**

De opbrengsten zijn gestegen door indexering en uitbreiding van doorlopende opdrachten de uitvoering van nieuwe incidentele projecten/opdrachten.

## Toelichting op de winst- en verliesrekening 2025

	31-12-2025	31-12-2024
	€	€
<b>Overige subsidies, waaronder loonkostensubsidies en EU-subsidies</b>		
Overige subsidies en fondsen	1.096.544	491.255
	<u>1.096.544</u>	<u>491.255</u>

### Toelichting

De opbrengsten zijn gestegen door uitbreiding van de projecten. In samenwerking met Brentano is het project dementie / ouderen gecontinueerd in 2025 en is de inzet vergroot (€ 428.000). Ook is het project Taalhuis in samenwerking met Stichting Wereldbuur gestart (€ 194.000). Ook in 2025 zijn er een groot aantal kleine projectbijdragen ontvangen van fondsen.

	31-12-2025	31-12-2024
	€	€
<b>Overige opbrengsten</b>		
Sociaal culturele activiteiten	477.596	425.119
Maaltijden en buffetten	564.167	605.586
Verhuur en overige	344.537	402.811
Persoonsalarmering	7.901	114.947
Dienstverlening derden (uitgeleend personeel)	156.179	174.549
	<u>1.550.380</u>	<u>1.723.012</u>

### Toelichting

De inkomsten uit de horeca-activiteiten (Maaltijden en buffetten) zijn gedaald. De activiteiten in de wijkcentra zijn echter wel toegenomen (verschuiving van eerder genoemde inkomsten). Daarnaast zijn de verkoopprijzen verhoogd. De activiteiten voor persoonsalarmering zijn in 2024 beëindigd, in 2025 nog een restantbedrag. De dienstverlening derden is nagenoeg in lijn met 2024 en door de inzet voor Volledig Pakket Thuis (VPT) in opdracht van/in samenwerking met twee zorginstellingen tot stand gekomen.

## Toelichting op de winst- en verliesrekening 2025

### BEDRIJFSLASTEN

#### 21. Kosten uitbesteed werk en andere externe kosten

	2025	2024
	€	€
Personeel niet in loondienst	1.668.674	1.526.414

### Toelichting

De lonen en salarissen zijn gestegen door een toename van het aantal personeelsleden en indexeringen volgens de Cao-afspraken.

De kosten personeel niet in loondienst bevat naast de kosten voor inhuur ook de doorbelaste personele inzet van het servicebureau. Deze kosten zijn gestegen met door hogere kosten voor het servicebureau in verband met de uitgevoerde projecten. De doorbelaste personeelskosten zijn gestegen door uitgaven voor de investeringsagenda.

#### 22. Lonen en salarissen

Lonen en salarissen	5.548.864	4.976.873
---------------------	-----------	-----------

#### 23. Sociale lasten

Sociale lasten	963.444	858.856
----------------	---------	---------

#### 24. Pensioenlasten

Pensioenpremies	510.074	495.309
Gemiddeld aantal personeelsleden op basis van full-time eenheden	89,2	83,3
Aantal personeelsleden dat buiten Nederland werkzaam is	0	0

## Toelichting op de winst- en verliesrekening 2025

### 25. Afschrijvingen op materiële vaste activa

De specificatie is als volgt:

	2025	2024
	€	€
Afschrijvingen:		
- materiële vaste activa	92.523	85.436
- resultaat verkoop activa	67.342	0
Totaal afschrijvingen	159.865	85.436

### 26. Overige bedrijfskosten

De specificatie is als volgt:

	2025	2024
	€	€
Overige personeelskosten	303.217	170.450
Voedingsmiddelen en hotelmatige kosten	316.256	420.837
Algemene kosten	1.521.385	1.408.476
Patiënt- en bewonersgebonden kosten	827.677	733.677
Onderhoud en energiekosten	323.756	361.529
Huur en leasing	546.175	397.752
Dotatie/vrijval voorzieningen	-58.646	117.900
	3.779.821	3.610.621

### Toelichting

De overige personeelskosten zijn in 2025 hoger ten opzichte van 2024. In 2025 heeft er een vrijval plaatsgevonden vanuit de voorziening langdurig zieken van € 118.000.

De kosten voor voedingsmiddelen en hotelmatige kosten alsmede patiënt- en bewonersgebonden kosten zijn in 2025 € 105.000 lager. De kosten zijn gedaald door de afname van inkopen die samenhangen met de lagere horeca-opbrengsten in de wijkcentra.

Patiënt- en bewonersgebonden kosten bestaan uit de kosten voor docenten, activiteiten/cursussen, de kosten voor vrijwilligers, de vervoerskosten voor de ontmoetingsgroepen en kosten alarmering.

Onderhoud en energiekosten zijn in 2025 € 31.000 lager. Het onderhoud aan inventaris en apparatuur is in 2025 onder de algemene kosten opgenomen.

Onder huur en leasing is in 2025 ook de huur spreekkamers/activiteiten en doorbelaste huisvestingskosten opgenomen.

De algemene kosten betreffen huisvestingskosten, kantoorkosten, verkoopkosten en overige kosten. De kosten zijn € 113.000 hoger. De hogere kosten hangen samen met schoonmaakkosten wijkcentra, marketingkosten, aanschaf apparatuur en diverse advieskosten. Daarentegen zijn de automatiseringskosten in 2025 fors lager ten opzichte van 2024.

De post dotatie/vrijval voorzieningen; in 2024 is een voorziening gevormd voor langdurige zieke medewerkers. In 2025 was sprake van een vrijval.

## Toelichting op de winst- en verliesrekening 2025

### 27. Financiële baten en lasten

De specificatie is als volgt:

	2025	2024
	€	€
Rentelasten en overige financiële lasten	-15.975	-16.598

### 28. Wet normering topinkomens (WNT)

De bezoldiging van de bestuurders en toezichthouders die in het kader van de WNT verantwoord worden, zijn opgenomen bij Stichting Participe Holding.

### 29. Honoraria accountant

De honoraria voor de accountant zijn verantwoord bij Stichting Participe Holding.

### 30. Transacties met verbonden partijen

Van transacties met verbonden partijen is sprake wanneer een relatie bestaat tussen de instelling, haar deelnemingen en hun bestuurders en leidinggevende functionarissen.

Er hebben zich geen transacties met verbonden partijen voorgedaan op niet-zakelijke grondslag.

# WNT-VERANTWOORDING 2025 STICHTING PARTICIPE AMSTELLAND

De WNT is van toepassing op Stichting Participe Amstelland. Er worden werkzaamheden uitgevoerd die worden gefinancierd vanuit de WLZ en valt hierdoor onder de regeling van zorg en jeugdhulp, klasse II op basis van 8 punten. Het voor Stichting Participe Amstelland toepasselijke bezoldigingsmaximum is in 2025 € 167.000.

## Bezoldiging topfunctionarissen

Leidinggevende topfunctionarissen met dienstbetrekking en leidinggevende topfunctionarissen zonder dienstbetrekking vanaf de 13e maand van de functievervulling.

De bezoldiging van de bestuurder van Stichting Participe Amstelland wordt conform 2024 verantwoord bij Stichting Participe Holding die optreedt als bestuurder van Stichting Participe Amstelland. Hierbij is sprake van intra-groep detachering en is de bezoldiging gebaseerd op doorbelastingen die voor de WNT als bezoldiging kwalificeren.

Bij de doorbelastingen wordt rekening gehouden met de maximale WNT-normering sectorale regeling Zorg- en Jeugdhulp. De feitelijke beloningsgegevens van de betreffende topfunctionaris zelf zijn terug te vinden in de jaarrekening van Stichting Participe Holding. In de controleverklaring bij de jaarrekening van Stichting Participe Holding is een oordeel met beperking met betrekking tot de WNT-gegevens van Stichting Participe Amstelland opgenomen. Deze beperking heeft betrekking op WNT-aangelegenheden bij intra-groep detachering. Het is niet mogelijk vast te stellen of:

- in de overige doorbelaste kosten nog bezoldigingscomponenten zijn opgenomen die aan het vervullen van de topfunctie moeten worden toegerekend, omdat de WNT wet- en regelgeving niet voorziet in een limitatieve opsomming van de componenten die tot de WNT-bezoldiging gerekend moeten worden bij intra-groep detachering;
- de verantwoorde deeltijdfactor van de betreffende topfunctionarissen overeenkomt met de praktijk, onder meer omdat de WNT wet- en regelgeving niet voorziet in de wijze van toerekening van groepsbrede activiteiten aan individuele WNT-instellingen, alsmede als gevolg van het ontbreken van een vorm van tijdsregistratie.

Als gevolg hiervan is het niet mogelijk om voldoende en geschikte controle-informatie te verstrekken waaruit vastgesteld kan worden dat de WNT-gegevens over zowel 2025 als 2024 van de topfunctionarissen bij de WNT-instelling(en) in overeenstemming zijn met de bepalingen bij en krachtens de WNT.

## Toezichhoudende topfunctionarissen

De bezoldiging van de leden van de Raad van Toezicht van Stichting Participe Amstelland vindt plaats bij Stichting Participe Holding. Bij de doorbelasting wordt rekening gehouden met de van toepassing zijnde maximale WNT-normering.

## Overige rapportageverplichtingen op grond van de WNT

Naast de hierboven vermelde topfunctionarissen zijn er geen overige functionarissen met een dienstbetrekking die in 2025 een bezoldiging boven het individueel toepasselijke drempelbedrag hebben ontvangen.

De gegevens in deze verantwoording zijn conform de rapportageverplichting, er is op basis van de WNT geen andere informatie die in de verantwoording opgenomen dient te worden.

Op zowel totaalniveau (Stichting Participe Holding) als per entiteit worden de WNT-normen niet overschreden. De huidige situatie vloeit voort uit de geldende wet- en regelgeving, waardoor Stichting Participe inhoudelijk geen keuzes kan maken of hier invloed op heeft.



# OVERIGE GEGEVENS 2025

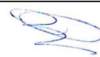
## PARTICIPE HOLDING

Alleen voor identificatiedoelinden:



**MOORE DRV**

Datum: 28-05-2026



## Overige gegevens

### 1.2 OVERIGE GEGEVENS

#### 1.2.1 Statutaire regeling resultaatbestemming

Er is geen statutaire regeling betreffende de resultaatbestemming.

#### Voorstel bestemming resultaat 2025

Na goedkeuring door de Raad van Toezicht van Stichting Participe Holding is het resultaat over 2025 als volgt verdeeld:

Toevoeging/onttrekking:	€
Onttrekking aan bestemmingsreserve Innovatie dienstverlening	-51.000
Onttrekking aan bestemmingsfonds Wijkontmoetingscentrum Uithoorn en Uithoorn voor Elkaar	-8.695
Onttrekking aan Legaat oud-burgemeester Brouwer (project Aalsmeer Vrouwendag)	-13.134
Onttrekking / toevoeging aan algemene reserve	290.069
	<u>217.240</u>

#### 1.2.2 Nevenvestigingen

Stichting Participe Amstelland heeft geen nevenvestigingen.

#### 1.2.3 Controleverklaring van de onafhankelijke accountant

De controleverklaring van de onafhankelijke accountant is opgenomen op de volgende pagina.

### 1.1.9 Vaststelling en goedkeuring

#### Vaststelling en goedkeuring jaarrekening

De raad van bestuur van Stichting Participe Holding heeft namens de Stichting Participe Amstelland de jaarrekening 2025 opgemaakt en vastgesteld op 27 mei 2026.

De jaarrekening 2025 is door de Raad van Toezicht van Stichting Participe Holding namens de Stichting Participe Amstelland goedgekeurd op 27 mei 2026.

#### 1.1.9.1 Gebeurtenissen na balansdatum

Er zijn geen gebeurtenissen na balansdatum geweest die een nieuw licht werpen op de feitelijke situatie per balansdatum dan wel van belang zijn voor de oordeelsvorming van de gebruikers van de jaarrekening.

#### Ondertekening door bestuurder en toezichhouders namens Stichting Participe Holding

Bestuurder Stichting Participe Amstelland  
(namens Stichting Participe Holding)  
A.C. Bastiaansen

Voorzitter Raad van Toezicht  
N. Vogel

Vice-voorzitter Raad van Toezicht  
K.P. Goossen

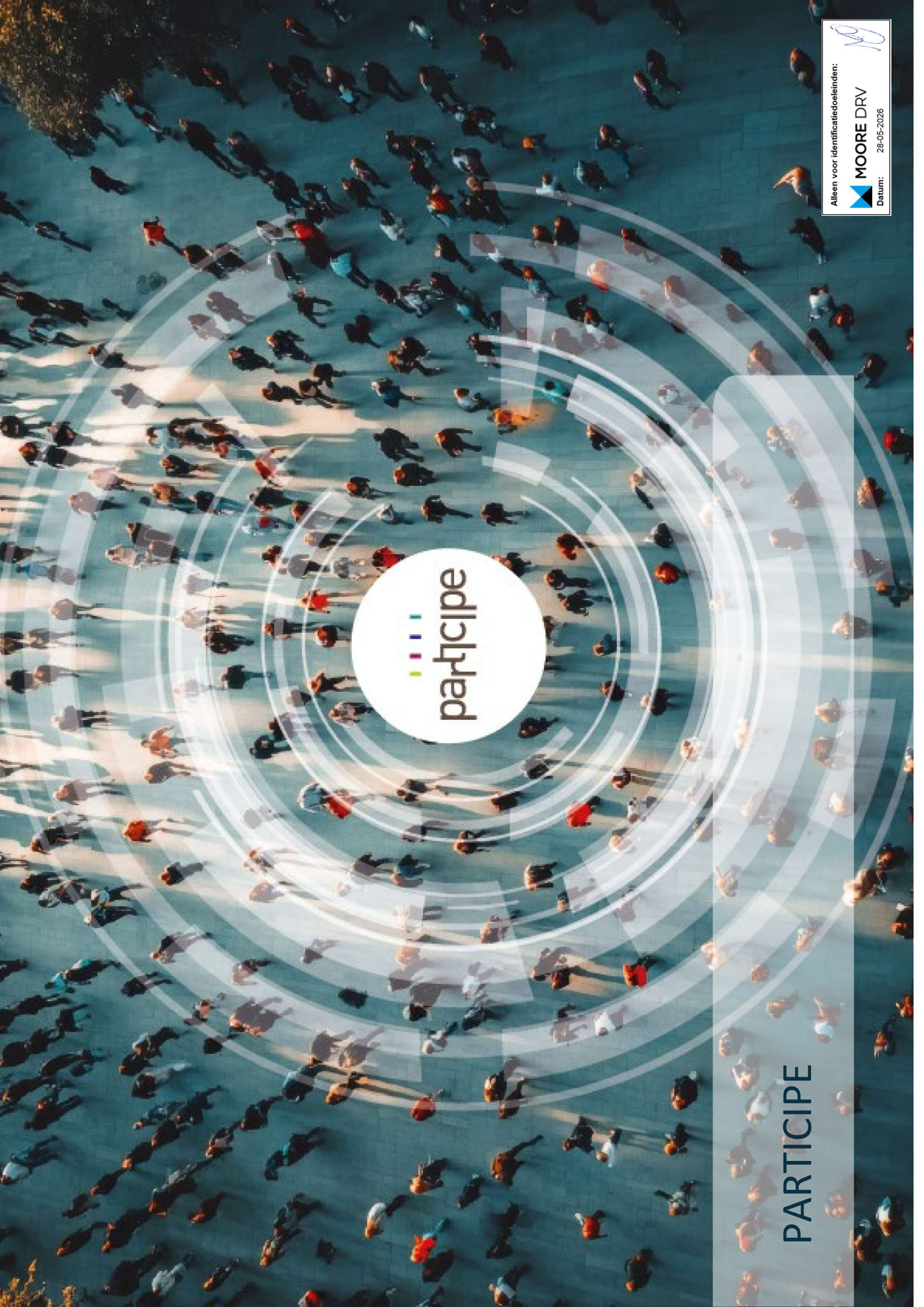
Lid Raad van Toezicht  
E.J. Epema

Lid Raad van Toezicht  
M. den Boogert-de Jong

controle verklaring van  
de accountant.

controle verklaring van  
de accountant.

controle verklaring van  
de accountant.



# PARTICIPÉ

Alleen voor identificatiedoelinden:



**MOORE DRV**

Datum: 28-05-2026

